

Obec Trusnov

Trusnov 62, 534 01 Trusnov



Zastupitelstvo obce Trusnov,

příslušné podle ustanovení § 6 odst. 5 písm. c) zákona č. 183/2006 Sb., o územním plánování a stavebním řádu (dále také „stavební zákon“), za použití § 43 odst. 4 a § 54 odst. 2 stavebního zákona, § 13 a přílohy č.7 vyhlášky č. 500/2006 Sb., o územně analytických podkladech, územně plánovací dokumentaci a způsobu evidence územně plánovací činnosti, § 171 a zákona č. 500/2004 Sb., správní řád,

vydává:

Opatřením obecné povahy

ZMĚNU č. 1 ÚZEMNÍHO PLÁNU TRUSNOV



Změna č. 1 Územního plánu Trusnov	
Projektant: REGIO, projektový ateliér s.r.o.	REGIO <small>S.R.O.</small> PROJEKTOVÝ ATELIÉR HRADEC KRÁLOVÉ
Autorský kolektiv: Ing. arch. Jana Šejvlová, Pavel Kupka, Ing. Zlata Macháčová, Jan Harčarik, Ing. Martin Šejvl	
Objednatel: Obec Trusnov	Návrh: Prosinec 2020
	Vydaná Změna č. 1: Prosinec 2021

Obec Trusnov

Trusnov 62, 534 01 Trusnov

**Změna č. 1 Územního plánu Trusnov**

ZÁZNAM O ÚČINNOSTI Změny č. 1 ÚP Trusnov	
Správní orgán, který změnu ÚP vydal:	Zastupitelstvo obce Trusnov
Datum nabytí účinnosti změny ÚP:	6. 1. 2022
Požizovatel:	Městský úřad Holice, Odbor ŽP a stavební úřad
Oprávněná úřední osoba pořizovatele	
Jméno a příjmení:	Josef Polák
Funkce:	referent
Podpis:	
Razítko:	

Obsah:**Změna č. 1**

Textová část

Grafická část: Výkres základního členění území (výřez) 1:5000
Hlavní výkres (výřezy) 1:5000

Odůvodnění Změny č. 1

Textová část

Grafická část: Koordinační výkres (výřezy) 1:5000
Výkres předpokládaných záborů půdního fondu (výřezy) 1:5000

Změna č. 1 Územního plánu Trusnov - textová část

Územní plán Trusnov (nabytí účinnosti 21. 3. 2017) se doplňuje, resp. mění Změnou č. 1 Územního plánu Trusnov (dále jen Změnou č. 1) následovně:

V kapitole 1. se ruší text „bylo v územním plánu vymezeno projektantem v souladu se zákonem č. 183/2006 Sb. na základě mapy katastru nemovitostí s upřesněním podle průzkumů v terénu (k datu 29. 2. 2016) a aktualizací v době finalizace Návrhu ÚP (31. 5. 2013)“ a nahrazuje se textem „je Změnou č. 1 ÚP Trusnov aktualizováno k datu 22. 11. 2020“.

V názvu kapitoly 2. se před slovo „koncepce“ vkládá slovo „základní“.

V názvu kapitoly 3. se za slovo „včetně“ vkládá text „urbanistické kompozice,“ a za slovo „vymezení“ se vkládá text „ploch s rozdílným způsobem využití“.

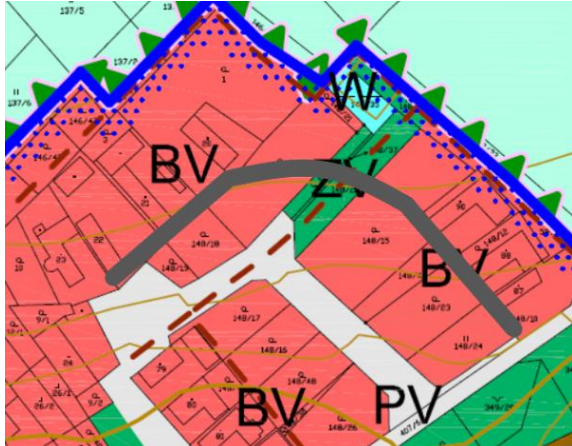
V názvu kapitoly 3.1 se za slovo „včetně“ vkládá text „urbanistické kompozice,“ a za slovo „zeleně“ se vkládá text „a ploch s rozdílným způsobem využití“.

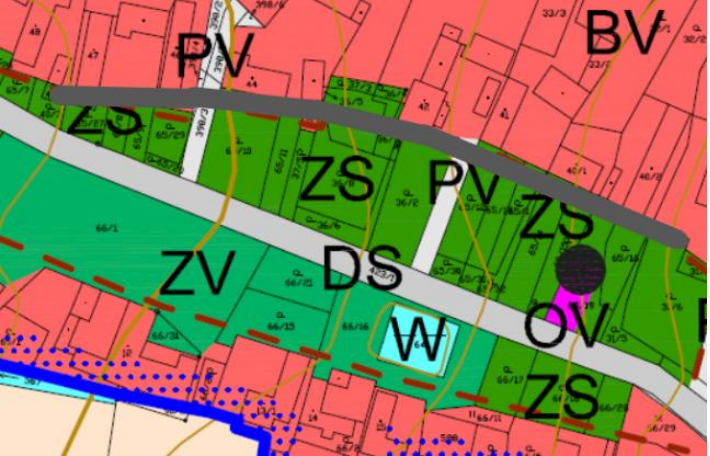
Do kapitoly 3.1.1. se v části Trusnov na konec druhého odstavce doplňuje text „V zastavěném území jsou vymezeny zastavitelné plochy Z8 a Z9 v prolukách stávající zástavby. S ohledem na požadavek zachování urbanistické struktury historické návsi a uspořádání zástavby na severovýchodním okraji Trusnova, jsou pro budoucí zástavbu v těchto plochách stanoveny příslušné podmínky prostorového uspořádání a ochrany krajinného rázu.“

V kapitole 3.1.1. se v části Opočno v předposlední větě vypouští slovo „dvě“ a nahrazuje se slovem „čtyři“ a dále se za označení Z5 doplňuje text „Z6 a Z10“. V předposlední větě se vypouští text „a zastavitelnou Plochu občanského vybavení - tělovýchovná a sportovní zařízení - OS (Z6)“.

V kapitole 3.1.2. se v odrážce *Plochy občanského vybavení - tělovýchovná a sportovní zařízení – OS* vypouští text „, ÚP s touto funkcí navrhuje zastavitelnou plochu (Z6) v jižní části Opočna“.

Do kapitoly 3.3 se do tabulky za řádek Z5 doplňují řádky:

Z8	BV	<p>Zastavitelná plocha je vymezena v proluce zástavby na severovýchodním okraji zastavěného území;</p> <ul style="list-style-type: none"> - dopravní napojení ze stávající místní komunikace; - výškové a objemové řešení umístované stavby RD musí odpovídat charakteru okolní zástavby, RD bude obdélníkového půdorysu se sedlovou střechou, štítem orientován do veřejného prostoru, sklon střechy min. 40°; - podmínkou umístění RD je jeho situování v minimální možné vzdálenosti dle prováděcí vyhlášky ke stavebnímu zákonu k hranici pozemku p.č. 148/50, resp. 148/51, 148/52; - ve směru do návsi nebudou situovány žádné další budovy (např. garáž apod.) - schéma požadavku na dodržení urbanistické stopy zástavby: 	Trusnov
----	----	---	---------

Z9	BV	<p>Zastavitelná plocha je vymezena v proluce při severní hranici historické návsi;</p> <ul style="list-style-type: none"> - dopravní napojení ze stávající místní komunikace; - výškové a objemové řešení umísťované stavby RD musí odpovídat charakteru okolní zástavby a okrajové poloze lokality, RD bude obdélníkového půdorysu se sedlovou střechou, okapem orientován do návesního prostoru, sklon střechy blízký 45°; - podmínkou umístění RD je jeho situování co nejbližší k severní hranici vymezené zastavitelné plochy. Budoucí RD v jižním směru nepřesáhne spojnicí sousedících budov (budovy na st.p.č. 44 a č.p. 24 na st.p.č. 42) o více než 3 metry, ve směru do návsi nebudou situovány žádné další budovy (např. garáž apod.) - schéma požadavku na dodržení urbanistické stopy zástavby: 	Trusnov
Z10	BV	<p>Rozvojová plocha BV navržená v návaznosti na stávající zástavbu na jihozápadním okraji Opočna;</p> <ul style="list-style-type: none"> - dopravní napojení ze stávající místní komunikace; - v následujících povolovacích procesech (u staveb pro bydlení a dalších, pro něž jsou stanoveny hlukové limity) bude prokázáno, že chráněné venkovní prostory a chráněné prostory staveb nebudou ovlivňovány nadlimitními hladinami hluku z navazujícího areálu ve funkci VD; - výškové a objemové řešení umísťovaných staveb musí odpovídat charakteru okolní zástavby a okrajové poloze lokality, Rd budou situovány podél komunikace, severně do volné krajiny bude situována zeď zahrad; 	Opočno nad Loučnou

V kapitole 3.3 se v tabulce vypouští řádek „Plochy občanského vybavení - tělovýchovná a sportovní zařízení – OS“;

V kapitole 3.3 se v tabulce v řádku Z6 ve druhém sloupci vypouští zkratka „OS“, která se nahrazuje se zkratkou „BV“.

V kapitole 3.3 se v tabulce do řádku Z6 do třetího sloupce doplňuje čtvrtá odrážka s textem „v další fázi řízení (územní řízení, jehož součástí bude parcelace pozemků, zasíťování pozemků, stavební řízení apod.) bude doloženo splnění platných hygienických limitů hluku z dopravy na stávající silnici č. III/30520, a to na hranici lokality Z6, která se nadchází v přímé blízkosti této komunikace;“.

V názvu kapitoly 4. se za slovo „infrastruktury“ vkládá text „včetně podmínek pro její umísťování, vymezení ploch a koridorů pro veřejnou infrastrukturu, včetně stanovení podmínek pro jejich využití“.

V kapitole 4.1 se v druhém odstavci vypouští slovo „jednak“ a text „, a zastavitelnou plochou v Opočně (Z6)“.

V názvu kapitoly 5. se za slovo „ploch“ vkládá text „s rozdílným způsobem využití, ploch změn v krajině“.

V kapitole 5.5 se vypouští druhá věta s textem „V rámci zastavitelných ploch je navržena zastavitelná plocha pro sport a volný čas - Z6 v Opočně.“.

V názvu kapitoly 8. se ruší text „veřejně prospěšných opatření“, který se nahrazuje textem „veřejných prostranství“ a na konec názvu se doplňuje text: „s uvedením v čí prospěch je předkupní právo zřizováno, parcelních čísel pozemků, názvu katastrálního území a případně dalších údajů podle § 8 katastrálního zákona“.

Řešení Změny č. 1 obsahuje 2 strany textu formátu A4. Součástí Změny č. 1 je Výkres základního členění území (výřezy) a Hlavní výkres (výřezy), vše v měřítku 1 : 5000.

Odůvodnění Změny č. 1 Územního plánu Trusnov - textová část

Textová část Územního plánu Trusnov s vyznačením změn je Přílohou Odůvodnění Změny č. 1.

Úvod - zkratky využívané v textových částech Změny č. 1 a Územním plánu Trusnov

Seznam použitých zkratk

AOPK	- Agentura ochrany přírody a krajiny ČR
BPEJ	- bonitovaná půdně ekologická jednotka
ČOV	- čistírna odpadních vod
ČS	- čerpací stanice
ČSN	- česká státní norma
ČSÚ	- Český statistický úřad
DÚR	- dokumentace k územnímu řízení
EVL	- evropsky významná lokalita
FVE	- fotovoltaická elektrárna
HZS	- hasičský záchranný sbor
CHLÚ	- chráněné ložiskové území
KN	- katastr nemovitostí
KoPÚ	- komplexní pozemkové úpravy
k.ú.	- katastrální území
LBC,RBK,NRBC	- lokální, regionální, nadregionální biocentrum
LBK , RBK	- lokální, regionální biokoridor
LÚSES	- lokální územní systém ekologické stability
MD ČR	- Ministerstvo dopravy České republiky
MO ČR	- Ministerstvo obrany České republiky
MÚ	- Městský úřad
NN, VN	- nízké a vysoké napětí
NP	- nadzemní podlaží
OP	- ochranné pásmo
ORP	- obec s rozšířenou působností
OÚ	- obecní úřad
PD	- projektová dokumentace
PSZ	- plán společných zařízení z KoPÚ
PRVK	- Plán rozvoje vodovodů a kanalizací Pardubického kraje
PUPFL	- pozemky určené k plnění funkce lesa
PÚR	- Politika územního rozvoje ČR
NRBK	- nadregionální biokoridor
NRÚSES	- nadregionální územní systém ekologické stability
RD	- rodinný dům
ř.ú.	- řešené území
STL	- středotlaký plynovod
TI	- technická infrastruktura
TS	- transformační stanice
TTP	- trvalý travní porost
ÚAP	- územně - analytické podklady
ÚP	- územní plán
ÚPD	- územně plánovací dokumentace
URÚ	- udržitelný rozvoj území
ÚSES	- územní systém ekologické stability
VKP	- významný krajinný prvek
VPS, VPO	- veřejně prospěšná stavba, veřejně prospěšné opatření
ZOPK	- zákon o ochraně přírody a krajiny
ZCHÚ	- zvláště chráněná území
ZPF	- zemědělský půdní fond
ZÚR	- Zásady územního rozvoje Pardubického kraje
z.ú., ZÚ	- zastavěné území
ŽP	- životní prostředí

Používané kódy jednotlivých ploch s rozdílným způsobem využití:

Plochy bydlení - v rodinných domech - venkovské - BV

Plochy občanského vybavení - tělovýchovná a sportovní zařízení - OS

Plochy přírodní - NP

Plochy smíšené nezastavěného území - přírodní, zemědělské - NSpz,

A) POSTUP PŘI POŘÍZENÍ ÚZEMNÍHO PLÁNU, RESP. VYHODNOCENÍ SOULADU S POŽADAVKY STAVEBNÍHO ZÁKONA A JEHO PROVÁDĚCÍCH PRÁVNÍCH PŘEDPISŮ

A1) Postup při pořízení změny územního plánu

Celý proces pořizování Změny č. 1. územního plánu Trusnov probíhal v souladu s požadavky stavebního zákona č. 183/2006 Sb., vyhlášky č. 500/2006 Sb. o územně analytických podkladech, územně plánovací dokumentaci a způsobu evidence územně plánovací činnosti a vyhlášky č. 501/2006 Sb. o obecných požadavcích na využívání území vše v platných zněních.

Pořizovatelem Změny č. 1 Územního plánu Trusnov byl Městský úřad Holice, odbor ŽP a stavební úřad, který pořizuje územní plán pro území obce dle § 6, odstavce 1, písmeno d) zákona č. 183/2006 Sb. (stavební zákon).

Záměr:

- **projednání návrhu na změnu Územního plánu Trusnov zkráceným postupem.**

Zastupitelstvo obce Trusnov schválilo dle ustanovení § 84 odst. 2 písmo y) zákona č. 128/2000 Sb., o obcích, ve znění pozdějších předpisů a § 6 odst. 5 písmo a) zákona č. 183/2006 Sb., o územním plánování a stavebním řádu (stavební zákon), ve znění pozdějších předpisů pořízení změny územního plánu Trusnov, dle předloženého návrhu obsahu změny.

Zastupitelstvo obce Trusnov svým usnesením č. 3 ze dne 14. 8. 2020, schválilo pořízení změny územního plánu pro obec Trusnov v jednotlivých lokalitách zkráceným postupem.

Ze stanovisek Krajského úřadu Pardubického kraje, která uplatnil k návrhu obsahu změny, vyplývá, že změnu č. 1 územního plánu není nutné posuzovat z hlediska vlivu na udržitelný rozvoj území (koncepce nemůže mít významný vliv na vymezené ptačí oblasti ani evropsky významné lokality a není požadováno vyhodnocení vlivu na ŽP), změna nevyžaduje zpracování variant řešení, a tudíž je možné změnu pořizovat zkráceným postupem.

Návrh změny č. 1 ÚP Trusnov byl vypracován firmou REGIO, projektový ateliér, s.r.o. (IČO 260 02 337), zastoupený autorizovaným architektem Ing. arch. Janou Šejvlovou (autorizace ČKA 02778), v prosinci 2020.

Projednání:

Oznámení veřejného projednání o návrhu změny č. 1 ÚP Trusnov bylo, v souladu s § 52 stavebního zákona, oznámeno dotčeným orgánům a obcím dne 18. 12. 2020 a konalo se dne 21.1.2021 na MěÚ Holice. Návrh změny č. 1 ÚP Trusnov byl vystaven k nahlédnutí od 21. 12. 2020 do 28.1.2021.

Zveřejnění návrhu změny č. 1 ÚP Trusnov na úředních deskách a webových stránkách bylo také v termínu od 18.12.2020 do 28.1.2021.

Souhlasné stanovisko Krajského úřadu PK, odbor rozvoje, oddělení územního plánování, bylo vydáno dne 28.4.2021 pod č.j.: KrÚ 34726/2021. Krajský úřad neshledal nedostatky, které by z hlediska vyhodnocení souladu územního plánu s Politikou územního rozvoje ČR, v platném znění, se Zásadami územního rozvoje PK, v platném znění a z hlediska koordinace využití území s ohledem na širší územní vztahy, bránily dalšímu projednání a vydání Změny č. 1 územního plánu Trusnov.

Ve spolupráci s určeným zastupitelem, pořizovatel v souladu s ustanovením § 53 odst. 1 stavebního zákona vyhodnotil výsledky veřejného projednání návrhu změny č. 1 ÚP Trusnov a bylo zjištěno, že nebyly vzneseny žádné námítky ani připomínky, které by vyžadovaly další podstatné úpravy návrhu změny č. 1 ÚP Trusnov.

Pořizovatel ve spolupráci s určeným zastupitelem zpracoval s ohledem na veřejné zájmy návrh rozhodnutí o námítkách a návrh vyhodnocení připomínek uplatněných k návrhu Změny č. 1 ÚP Trusnov, dle § 53 odst. 1 stavebního zákona. Pořizovatel vyhodnotil výsledky projednání do protokolu ze dne 6. 4. 2021. Všechna stanoviska dotčených orgánů a krajského úřadu byla bez připomínek a bez dalších požadavků na úpravu.

Vydání:

Dle § 54 stavebního zákona Zastupitelstvo obce Trusnov vydalo změnu č. 1 ÚP Trusnov, usnesením č. ze dne Vydání změny č. 1 ÚP Trusnov bylo oznámeno veřejnou vyhláškou.

Změna č. 1 územního plánu Trusnov je zpracována v souladu s legislativou platnou v době zpracování návrhu. Grafická část je zpracována dle „Minimálního standardu pro digitální zpracování ÚP měst a obcí v GIS v Pardubickém kraji – MINIS“.

A2) Vyhodnocení souladu s požadavky stavebního zákona a jeho prováděcích právních předpisů

Změna č. 1 byla zpracována v souladu s požadavky zákona č. 183/2006 Sb., o územním plánování a stavebním řádu, ve znění pozdějších předpisů, a jeho prováděcích vyhlášek č. 500/2006 Sb., o územně analytických podkladech, územně plánovací dokumentaci a o způsobu evidence územně plánovací činnosti, a vyhl. č. 501/2006 Sb., o obecných požadavcích na využívání území, v platných zněních.

S účinností od 1. ledna 2018, došlo k novele vyhlášky č. 500/2006 Sb., o územně analytických podkladech, územně plánovací dokumentaci a o způsobu evidence územně plánovací činnosti, kterou byl mimo jiné nově stanoven obsah a struktura územního plánu. S ohledem na uvedené skutečnosti došlo k úpravě formálního obsahu územního plánu podle přechodného ustanovení Čl. II vyhlášky č. 458/2012 Sb., kterou se mění vyhláška č. 500/2006 Sb., o územně analytických podkladech, územně plánovací dokumentaci a o způsobu evidence územně plánovací činnosti, tedy obsahu a zároveň struktury textové části. Na základě prověření souladu platného ÚP Trusnov s požadavky novelizované vyhlášky č. 500/2006 Sb., o územně analytických podkladech, územně plánovací dokumentaci a o způsobu evidence územně plánovací činnosti, došlo k následujícím úpravám ÚP:

- byly upraveny názvy kapitol územního plánu, nedochází však ke změně věcného řešení ÚP;

Změna č. 1 je pořizována zkráceným způsobem podle § 55a a § 55b stavebního zákona.

B) VYHODNOCENÍ KOORDINACE VYUŽÍVÁNÍ ÚZEMÍ Z HLEDISKA ŠIRŠÍCH VZTAHŮ

B 1) Vyhodnocení souladu s politikou územního rozvoje

Změna č. 1 je zpracována v souladu s Politikou územního rozvoje ČR ve znění jejích Aktualizací č. 1, 2, 3 a 5 (PÚR). Obec Trusnov leží dle PÚR v republikové rozvojové ose OS8 Hradec Králové/Pardubice - Moravská Třebová - Mohelnice - Olomouc - Přerov a nespadá do žádných dalších rozvojových oblastí ani do specifických oblastí vymezených PÚR ČR.

Z obecně formulovaných Republikových priorit územního plánování pro zajištění udržitelného rozvoje území ze schválené PÚR naplňuje předmětná Změna č. 1 zejména tyto body:

- čl.14. *Ve veřejném zájmu chránit a rozvíjet přírodní, civilizační a kulturní hodnoty území, včetně urbanistického, architektonického a archeologického dědictví. Zachovat ráz jedinečné urbanistické struktury území, struktury osídlení a jedinečné kulturní krajiny, které jsou výrazem identity území, jeho historie a tradice* - řešení Změny č. 1 nenarušuje hodnoty řešeného území chráněné limity využití a platným ÚP Trusnov, podrobněji viz kap. F) Odůvodnění;
- čl. 14a. *Při plánování rozvoje venkovských území a oblastí dbát na rozvoj primárního sektoru při zohlednění ochrany kvalitní zemědělské, především orné půdy a ekologických funkcí krajiny* - Změnou č. 1 je účelně využíváno zastavěné území (plochy Z8 a Z9), resp. je změněna funkce již v ÚP vymezené zastavitelné plochy (Z6). Změna č. 1 vymezuje pouze jednu novou malou novou zastavitelnou plochu venkovského bydlení (0,15 ha) na půdě druhé nejméně kvalitní třídy ochrany ZPF (IV. kat.);
- čl. 16. *Při stanovování způsobu využití území v územně plánovací dokumentaci dávat přednost komplexním řešením před uplatňováním jednostranných hledisek a požadavků, které*

ve svých důsledcích zhoršují stav i hodnoty území. Vhodná řešení územního rozvoje je zapotřebí hledat ve spolupráci s obyvateli území i s jeho uživateli a v souladu s určením a charakterem oblastí, os, ploch a koridorů vymezených v PÚR ČR - Změnou č. 1 jsou vymezovány zastavitelné plochy venkovského bydlení v republikové rozvojové ose OS8 Hradec Králové/Pardubice - Moravská Třebová - Mohelnice - Olomouc – Přerov, tím není zhoršován stav ani hodnoty území;

- čl. 20. Rozvojové záměry, které mohou významně ovlivnit charakter krajiny, umísťovat do co nejméně konfliktních lokalit a následně podporovat potřebná kompenzační opatření. S ohledem na to při územně plánovací činnosti, pokud je to možné a odůvodněné, respektovat veřejné zájmy např. ochrany biologické rozmanitosti a kvality životního prostředí, zejména formou důsledné ochrany zvláště chráněných území, lokalit soustavy Natura 2000, mokřadů, ochranných pásem vodních zdrojů, chráněné oblasti přirozené akumulace vod a nerostného bohatství, ochrany zemědělského a lesního půdního fondu. Vytvářet územní podmínky pro implementaci a respektování územních systémů ekologické stability a zvyšování a udržování ekologické stability a k zajištění ekologických funkcí i v ostatní volné krajině a pro ochranu krajinných prvků přírodního charakteru v zastavěných územích, zvyšování a udržování rozmanitosti venkovské krajiny. V rámci územně plánovací činnosti vytvářet podmínky pro ochranu krajinného rázu s ohledem na cílové charakteristiky a typy krajiny a vytvářet podmínky pro využití přírodních zdrojů - Změnou č. 1 respektováno. Plochy pro kontroverzní záměry nejsou vymezovány a nejsou dotčeny lokality Natura 2000 (CZ0533316 Uhersko), ZCHÚ (přírodní rezervace 2408 Bažantnice v Uhersku, přírodní památka 728 Stráň u Trusnova) ani památný dub v Trusnově (č. 101467).
- čl. 20a. Vytvářet územní podmínky pro zajištění migrační propustnosti krajiny pro volně žijící živočichy a pro člověka, zejména při umísťování dopravní infrastruktury. V rámci územně plánovací činnosti omezovat nežádoucí srůstání sídel s ohledem na zajištění přístupnosti a prostupnosti krajiny - Změnou č. 1 respektováno, řešené území není migračně významné, nejsou vymezovány plochy pro záměry, které mají charakter krajinných bariér;
- čl. 21. Vymezit a chránit ve spolupráci s dotčenými obcemi před zastavěním pozemky nezbytné pro vytvoření souvislých ploch veřejně přístupné zeleně (zelené pásy) v rozvojových oblastech a v rozvojových osách a ve specifických oblastech, na jejichž území je krajina negativně poznamenána lidskou činností, s využitím její přirozené obnovy; cílem je zachování souvislých pásů nezastavěného území v bezprostředním okolí velkých měst, způsobilých pro nenáročnou formu krátkodobé rekreace a dále pro vznik a rozvoj lesních porostů a zachování prostupnosti krajiny - z hlediska ekologické stability, ochrany lesních pozemků a rekreačního využívání krajiny lze za významnou považovat severní a západní část území obce, která není Změnou č. 1 dotčena;
- čl. 25. Vytvářet podmínky pro preventivní ochranu území a obyvatelstva před potenciálními riziky a přírodními katastrofami v území (záplavy, sesuvy půdy, eroze atd.) s cílem minimalizovat rozsah případných škod. Zejména zajistit územní ochranu ploch potřebných pro umísťování staveb a opatření na ochranu před povodněmi a pro vymezení území určených k řízeným rozlivům povodní. Vytvářet podmínky pro zvýšení přirozené retence srážkových vod v území s ohledem na strukturu osídlení a kulturní krajinu jako alternativy k umělé akumulaci vod. V zastavěných územích a zastavitelných plochách vytvářet podmínky pro zadržování, vsakování i využívání dešťových vod jako zdroje vody a s cílem zmírňování účinků povodní – podmínky jsou vytvořeny v platné ÚPD obce, bez dotčení Změnou č. 1;

Požadavky ostatních priorit nejsou uplatňovány s ohledem na předmět řešení Změny č. 1. **Návrh Změny č. 1 je v souladu s Politikou územního rozvoje v platném znění.**

B 2) Vyhodnocení souladu s územně plánovací dokumentací vydanou krajem

Změna č. 1 respektuje Zásady územního rozvoje Pardubického kraje ve znění jejich účinných aktualizací (č. 1 – 3). Obec Trusnov se nachází dle ZÚR v rozvojové ose OS8 Hradec Králové/Pardubice - Moravská Třebová – Mohelnice. Dále se území obce v jižní části dotýká okrajově koridor rychlostní silnice R35 (i jako VPS D01). Území Trusnova se nachází v krajině zemědělské a částečně krajině lesozemědělské, resp. v krajině s předpokládanou vyšší mírou urbanizace.

Řešení Změny č. 1 je v souladu s obecnými prioritami územního plánování pro zajištění udržitelného rozvoje území ze ZÚR, zejména pak následující body:

- 1) *pomocí nástrojů územního plánování vytvářet podmínky pro vyvážený rozvoj Pardubického kraje, založený na zajištění příznivého životního prostředí, stabilním hospodářském rozvoji a udržení sociální soudržnosti obyvatel kraje. Vyváženost a udržitelnost rozvoje území kraje sledovat jako základní požadavek při zpracování územních studií, územních plánů, regulačních plánů a při rozhodování o změnách ve využití území - řešení Změny č. 1 nemá vliv na urbanistickou koncepci stanovenou UP Trusnov, jsou vymezovány čtyři zastavitelné plochy pro venkovské bydlení, z nichž u dvou je účelně využíváno zastavěné území (plochy Z8 a Z9), u jedné je změněna funkce již v ÚP vymezené zastavitelné plochy (Z6);*
- 6) *vytvářet podmínky pro péči o přírodní, kulturní a civilizační hodnoty na území kraje. Přitom se soustředit zejména na:*
 - a) *zachování přírodních hodnot, biologické rozmanitosti a ekologicko - stabilizační funkce krajiny – Změnou č. 1 jsou respektovány přírodní hodnoty Trusnova, zejména pak lokalita Natura 2000 (CZ0533316 Uhersko), ZCHÚ (přírodní rezervace 2408 Bažantnice v Uhersku, přírodní památka 728 Stráž u Trusnova), památný dub v Trusnově (č. 101467), NRBC 10 Uhersko, NP, NSpZ, cenné pohledy na obec a výhledy do krajiny, lesy hospodářské a lesy zvláštního určení, do kterých (v OP kterých) nejsou vymezovány žádné záměry. Z hlediska ekologické stability, ochrany lesních pozemků a rekreačního využívání krajiny lze za významnou považovat severní a západní část k. ú., která není Změnou č. 1 dotčena;*
 - b) *ochranu pozitivních znaků krajinného rázu - řešením Změny č. 1 jsou vymezeným zastavitelným plochám stanoveny podrobnější podmínky prostorového uspořádání a ochrany krajinného rázu na účelem ochrany urbanistických a architektonických hodnot;*
 - c) *zachování a citlivé doplnění výrazu sídel, s cílem nenarušovat cenné městské i venkovské urbanistické struktury a architektonické i přírodní dominanty nevhodnou zástavbou a omezit fragmentaci krajiny - Změnou č. 1 jsou vytvořeny podmínky pro účelné využití zastavěného území. Z důvodu ochrany urbanistických a architektonických hodnot jsou zejména plochám Z8 a Z9 stanoveny podrobnější podmínky prostorového uspořádání;*
 - d) *ochranu obyvatel před zdravotními riziky z narušené kvality prostředí, zejména ve vztahu k vysoké zátěži hlukem, škodlivými látkami v ovzduší a znečišťování povrchových vod využívaných ke koupání - Změna č. 1 nevytváří podmínky pro významnější zhoršení zátěže hlukem či škodlivými látkami;*
 - f) *rozvojové záměry, které mohou významně ovlivnit charakter krajiny, umísťovat do nejméně konfliktních lokalit - Změnou č. 1 nejsou vytvářeny podmínky pro takové záměry.*
- 7) *vytvářet podmínky pro stabilizaci a vyvážený rozvoj hospodářských činností na území kraje zvláště ve vymezených rozvojových oblastech a vymezených rozvojových osách. Přitom se soustředit zejména na:*
 - a) *posílení kvality života obyvatel a obytného prostředí, tedy navrhovat příznivá urbanistická a architektonická řešení sídel, dostatečné zastoupení a vysoce kvalitní řešení veřejných prostranství a ploch veřejné zeleně, vybavení sídel potřebnou veřejnou infrastrukturou a zabezpečení dostatečné prostupnosti krajiny - předmětem řešení Změny č. 1 je umožnit realizaci obytných staveb v prolukách stávající zástavby za současné ochrany hodnot řešeného území;*
- 15b) *ZÚR stanovují tyto zásady pro usměrňování územního rozvoje a rozhodování o změnách v území v rozvojové ose OS8:*
 - b) *logistické a výrobní areály umísťovat tak, aby neměly negativní důsledky na centrální a obytná území sídel – Změna č. 1 takové areály nevymezuje;*

16b) ZÚR stanovují tyto úkoly pro ÚP v území rozvojové osy OS8:

- a) v územních plánech obcí řešit vazby navazující silniční síť, zejména na MÚK na budoucí rychlostní silnici R35, s cílem snížit zatížení obytného území sídel – koridor rychlostní silnice R35 umístěn v souladu se ZÚR již při pořízení ÚP, Změna č. 1 neřeší;
- b) ověřit rozsah zastavitelných ploch v sídlech a stanovit směry jejich využití s ohledem na kapacity obsluhy veřejnou infrastrukturou, limity rozvoje území a ochranu krajiny – Změnou č. 1 je fakticky vymezena pouze jedna nová malá zastavitelná plocha venkovského bydlení (0,15 ha) na půdě druhé nejméně kvalitní třídy ochrany ZPF (IV. kat.), jinak jde o změnu funkce již v ÚP vymezené zastavitelné plochy (Z6) a účelné využití zastavěného území (plochy Z8 a Z9);
- c) respektovat požadavky na ochranu evropsky významné lokality Uhersko – ochrana zajištěna v pořízeném ÚP, Změna č. 1 EVL Uhersko nikterak neovlivňuje;
- d) respektovat požadavky na ochranu a upřesnit vymezení skladebných částí ÚSES za podmínek stanovených v ZÚR:
 - e.1) nadregionálního biocentra 10 Uhersko – upřesnění a ochrana NRÚSES (NRBC 10 Uhersko) zajištěna v pořízeném ÚP, Změna č. 1 NRÚSES nikterak neovlivňuje;

116) ZÚR stanovují tyto zásady pro zajištění ochrany území s přírodními hodnotami a možného rozvoje těchto území (PO, EVL a PR)

- b) vytvářet podmínky pro využívání krajiny při respektování jejích hodnot a ekologických, estetických, rekreačních a hospodářských funkcí - Změnou č. 1 není krajina dotčena;

131) ZÚR stanovují tyto zásady pro plánování změn v krajině lesozemědělské a rozhodování o nich:

- b) zastavitelné plochy mimo zastavěná území obcí navrhovat pouze v nezbytné míře při zohlednění hodnot území s tím, že zastavitelné plochy budou vymezeny na úkor ploch lesa pouze ve výjimečných a zvláště odůvodněných případech – Změnou č. 1 je fakticky vymezena pouze jedna nová malá zastavitelná plocha venkovského bydlení (0,15 ha) na půdě druhé nejméně kvalitní třídy ochrany ZPF (IV. kat.), jinak jde o změnu funkce již v ÚP vymezené zastavitelné plochy (Z6) a účelné využití zastavěného území (plochy Z8 a Z9), plochy PUPFL nejsou zabírány vůbec;
- d) chránit a rozvíjet harmonický vztah sídel a zemědělské krajiny, zejména udržovat vyvážený podíl zahrad a trvalých travních porostů a zastavěných a intenzivně využívaných ploch - harmonický vztah obou sídel a zemědělské krajiny není řešením Změny č. 1 nikterak narušen;
- e) rekreační ubytovací zařízení s vyšší kapacitou lůžek připouštět pouze na základě vyhodnocení únosnosti krajiny – taková zařízení Změna č. 1 nevymezuje;

132) ZÚR stanovují tyto zásady pro plánování změn v krajině zemědělské a rozhodování o nich:

- a) dbát na ochranu a hospodárné využívání zemědělského půdního fondu - Změnou č. 1 jsou vytvořeny podmínky pro účelné využití zastavěného území;
- b) zastavitelné plochy mimo zastavěná území obcí navrhovat v nezbytně nutné míře při zohlednění krajinných hodnot území - viz předchozí bod;

137) ZÚR stanovují tyto zásady pro plánování změn v krajině s předpokládanou vyšší mírou urbanizace a rozhodování o nich:

- a) řešit proporcionálně požadavky na rozvoj sídel zahrnutých do rozvojových oblastí a os a požadavky na ochranu krajiny stanovené pro jednotlivé krajinné typy vymezené v území rozvojových oblastí a os - Změnou č. 1 jsou vytvořeny podmínky pro účelné využití zastavěného území;

Změna č. 1 je v souladu se Zásadami územního rozvoje Pardubického kraje v platném znění.

B 3) Vyhodnocení souladu s územím navazujících obcí

Předmětem řešení Změny č. 1 jsou plochy uvnitř k.ú. Trusnov, resp. Opočno nad Loučnou bez vlivu na území sousedních obcí.

C) VYHODNOCENÍ SOULADU S CÍLI A ÚKOLY ÚZEMNÍHO PLÁNOVÁNÍ

Změna č. 1 vytváří předpoklady pro výstavbu a pro udržitelný rozvoj území, spočívající ve vyváženém vztahu podmínek pro příznivé životní prostředí, pro hospodářský rozvoj a pro soudržnost společenství obyvatel území, a který uspokojuje potřeby současné generace, aniž by ohrožoval podmínky života generací budoucích (*Cíle územního plánování § 18 odst. 1 stavebního zákona*) - je doplňována urbanistická koncepce stanovená ÚP, která není podstatného charakteru.

Změna č. 1 je řešena s ohledem na zachování přírodních, kulturních, civilizačních hodnot území včetně urbanistických a architektonických (*Cíle územního plánování § 18 odst. 4 stavebního zákona*) - hodnoty jsou respektovány.

Změna č. 1 vychází z posouzení stavu území a dotváří koncepci rozvoje obce (*Úkoly územního plánování § 19 stavebního zákona*).

D) VYHODNOCENÍ SOULADU S POŽADAVKY ZVLÁŠTNÍCH PRÁVNÍCH PŘEDPISŮ - SOULAD SE STANOVISKY DOTČENÝCH ORGÁNŮ PODLE ZVLÁŠTNÍCH PRÁVNÍCH PŘEDPISŮ, POPŘÍPADĚ S VÝSLEDKEM ŘEŠENÍ ROZPORŮ

Soulad s požadavky zvláštních právních předpisů je obsažen v jednotlivých kapitolách Odůvodnění Změny č. 1, zejména pak v kap. F) a H).

V procesu pořizování územně plánovací dokumentace chrání veřejné zájmy podle zvláštních právních předpisů dotčené orgány. Pro postupy podle stavebního zákona, které nejsou správním řízením, vydávají dotčené orgány stanoviska, která jsou závazným podkladem pro opatření obecné povahy vydávaná podle stavebního zákona, s tím, že dle ustanovení § 2 odst. 2 správního řádu dotčený orgán uplatňuje svou pravomoc pouze k těm účelům, k nimž mu byla zákonem nebo na základě zákona svěřena, a v rozsahu, v jakém mu byla svěřena.

Předmětem je vyhodnocení všech stanovisek a připomínek došlých k návrhu Změny č. 1 ÚP Trusnov, který se projednával v termínu od 21.12.2020 do 28.1.2021. Tato změna byla pořizována zkráceným postupem. Pořizovateli byly doručeny následující písemná stanoviska dotčených orgánů, připomínky sousedních obcí a veřejnosti, jejichž opisy a vyhodnocení jsou níže uvedeny, včetně dalších pokynů pro zpracovatele.

OPISY STANOVISEK DOTČENÝCH ORGÁNŮ K NÁVRHU ZMĚNY Č. 1 ÚP TRUSNOV

1. ministerstvo průmyslu a obchodu (ze dne 28.12.2020)

Bez připomínek.

2. MINISTERSTVO ŽIVOTNÍHO PROSTŘEDÍ (ze dne 31.12.2020)

Bez připomínek.

3. OBVODNÍ BÁŇSKÝ ÚŘAD (ze dne 22.12.2020)

Bez připomínek.

4. HASIČSKÝ ZÁCHRANNÝ SBOR (ze dne 12.1.2021)

Bez připomínek – souhlasné stanovisko.

5. KRAJSKÝ ÚŘAD PARDUBICKÉHO KRAJE odbor ŽP a zemědělství (ze dne 20.1.2021)

Orgán ochrany ovzduší (zpracovatel Ing. Richard Pinkas)

Vzhledem k příliš obecné úrovni podrobností předložené koncepce a s ohledem na skutečnost, že nejsou do území umístovány konkrétní zdroje znečišťování ovzduší, neuplatňuje orgán ochrany ovzduší krajského úřadu Pardubického kraje dle § 11 odst. 2 písm. a) zákona č. 201/2012 Sb., o ochraně ovzduší a souvisejících předpisů k veřejnému projednání návrhu změny č. 1 územního plánu Trusnov **žádné připomínky** ani další požadavky nad rámec požadavků vyplývajících ze Zásad územního rozvoje Pardubického kraje a územně analytických podkladů.

Orgán ochrany přírody (zpracovatel Ing. Tomáš Sigl)

Krajský úřad Pardubického kraje, orgán ochrany přírody a krajiny (dále též „OOP“), v souladu s ustanovením § 77a odst. 4 písm. x) zákona č. 114/1992 Sb., o ochraně přírody a krajiny, v platném znění (dále též „zákon o ochraně přírody“), uplatňuje k předloženému návrhu změny č. 1 územního plánu Trusnov (dále též „Návrh“) (ve fázi veřejné projednání) následující stanovisko:

Z hlediska zájmů svěřených OOP zákonem o ochraně přírody, tj. územní systém ekologické stability (regionální a nadregionální úroveň), přírodní parky, přírodní rezervace a přírodní památky, evropsky významné lokality, ptačí oblasti a zvláště chráněné druhy rostlin a živočichů, nejsou k předloženému Návrhu **žádné připomínky**.

Odůvodnění stanoviska orgánu ochrany přírody:

Podklady pro vydání stanoviska byly:

- Předložený Návrh včetně textových a mapových příloh
- Ústřední seznam ochrany přírody (zejména podrobné informace o evropsky významných lokalitách, ptačích oblastech, zvláště chráněných územích apod.)
- Nálezové databáze ochrany přírody (garant Agenturou ochrany přírody a krajiny ČR)
- Územně analytické podklady a Zásady územního rozvoje Pardubického kraje
- Platná územně plánovací dokumentace sousedních obcí
- Náhled do informačního systému EIA/SEA

Předloženým Návrhem nebudou dotčeny žádné prvky územního systému ekologické stability regionální a nadregionální úrovně. Stejně tak nebudou tímto Návrhem dotčeny ani žádné přírodní památky, přírodní rezervace, evropsky významné lokalita či ptačí oblasti. Jednotlivé plochy změn jsou v dostatečné vzdálenosti od shora uvedených zájmů ochrany přírody, a tak nemůže dojít k ohrožení předmětů ochrany těchto území.

Krajský úřad nemá z ploch změn a jejich okolí informace o výskytu zvláště chráněných druhů a ani v Nálezové databázi ochrany přírody nejsou evidovány z těchto ploch záznamy o zvláště chráněných druzích, u kterých by mohlo dojít realizací záměrů, jež předložený Návrh v území připouští, ke škodlivému zásahu do jejich přirozeného vývoje nebo k poškození či ke zničení jejich stanovišť.

OOP posoudil předložený návrh změny č. 1 územního plánu Trusnov, jeho cíle, vymezení ploch s rozdílným využitím a dospěl k závěru, že tento koncepční materiál nebude mít negativní vliv na výše uvedené zájmy ochrany přírody, a proto neuplatnil k předloženému návrhu žádné připomínky.

Toto stanovisko je uplatněno výhradně k předloženému obsahu územně plánovací dokumentace. Jakákoliv zásadní doplnění či změny je nutné vnímat jako důvody, pro které je nutné opětovně předložit dokumentaci OOP k vydání nového stanoviska.

OOP dále upozorňuje na to, že toto stanovisko není uplatněno k případným konkrétním záměrům, které by mohly být v budoucnu realizovány na základě předkládaného návrhu (změny) územního plánu.

Orgán ochrany zemědělského půdního fondu (zpracovatel RNDr. Milan Boukal, Ph.D.)

Krajský úřad Pardubického kraje, jako věcně a místně příslušný orgán státní správy ochrany zemědělského půdního fondu (dále jen OZPF) dle § 17a písm. a) zákona č. 334/1992 Sb., o OZPF, ve znění pozdějších změn (dále jen „zákon“), posoudil předloženou žádost a dle ustanovení § 5 odst. 2

zákonu vydává **S O U H L A S** k uvedené věci "ÚP Trusnov, změna č. 1, návrh", s vyhodnocením důsledků navrhovaného řešení na OZPF ve smyslu vyhlášky č. 271/2019 Sb., o stanovení postupů k zajištění OZPF, v platném znění.

Předložené vyhodnocení důsledků na OZPF vyžaduje 0,4400 ha, z toho:

- Lokality: Z06, Z08, Z09, Z10 - rozloha 0,6500 ha. Využití je možné pro bydlení.

Odůvodnění stanoviska orgánu ochrany ZPF:

Dne 1. 4. 2015 nabyl účinnosti zákon č. 41/2015 Sb., kterým se mění zákon č. 334/1992 Sb., o OZPF, ve znění pozdějších předpisů. Pořizovatel územně plánovací dokumentace je dle § 5 odst. 1 zákona povinen řídit se zásadami plošné ochrany zemědělského půdního fondu, které jsou uvedeny v § 4 zákona. Dle § 4 odst. 3 zákona lze (cit.): „Zemědělskou půdu I. a II. třídy ochrany odejmout pouze v případech, kdy jiný veřejný zájem výrazně převažuje nad veřejným zájmem ochrany zemědělského půdního fondu.“ V případě, že jsou některé takové plochy přejímány z platné územně plánovací dokumentace a zároveň je zachováno i jejich funkční využití, využívá orgán OZPF § 4 odst. 4 zákona.

Na souhlas udělovaný podle ustanovení § 5 odst. 2 zákona se nevztahují ustanovení zákona č. 500/2004 Sb., správní řád, v platném znění, a neřeší se jím žádné majetkoprávní ani užitelské vztahy k pozemkům.

Orgán státní správy lesů (zpracovatel Ing. Jana Sýkorová):

Podle ustanovení § 48a odst. 2 písm. a) zákona č. 289/1995 Sb., o lesích a o změně a doplnění některých zákonů, ve znění pozdějších předpisů, nemáme jako orgán státní správy lesů Krajského úřadu Pardubického kraje k veřejnému projednání návrhu změny č. 1 územního plánu Trusnov pořizované zkráceným postupem námitek. V textové části kap. H) Vyhodnocení předpokládaných důsledků navrhovaného řešení na zemědělský půdní fond a pozemky určené k plnění funkcí lesa je uvedeno, že pozemky určené k plnění funkcí lesa nejsou změnou dotčeny a plochy řešené Změnou č. 1 nezasahují do pásma 50 m od okraje lesa.

Bez připomínek.

6. KRAJSKÁ HYGIENICKÁ STANICE Pardubického kraje (ze dne 8.1.2021)

Na základě podání oznámení Městského úřadu Holice, Odboru životního prostředí a stavebního úřadu, Holubova 1, 534 01 Holice, doručeného dne 21. 12. 2020, Krajská hygienická stanice Pardubického kraje se sídlem v Pardubicích, (dále jen „KHS“), jako místně a věcně příslušný dotčený správní úřad podle § 82 odst. 1 a 2 písm. i) a j) ve spojení s § 77 odst. 1 zákona č. 258/2000 Sb., o ochraně veřejného zdraví a o změně některých souvisejících zákonů, ve znění pozdějších předpisů a § 4 odst. 2 písm. b) zákona č. 183/2006 Sb., o územním plánování a stavebním řádu, ve znění pozdějších předpisů (dále jen „stavební zákon“), posoudila předložený „návrh Změny č. 1 Územního plánu Trusnov“ k veřejnému projednání.

Po zhodnocení souladu předloženého návrhu Změny č. 1 Územního plánu k veřejnému projednání s požadavky předpisů v oblasti ochrany veřejného zdraví vydává KHS v souladu s § 55b odst. 2 stavebního zákona toto stanovisko:

S „návrhem Změny č. 1 Územního plánu Trusnov“ k veřejnému projednání **s o u h l a s í**.

V souladu s § 77 odst. 1 věta třetí zákona č. 258/2000 Sb., ve znění pozdějších předpisů a § 4 odst. 6 stavebního zákona váže KHS **souhlas na splnění stanovené podmínky:**

- KHS požaduje, aby byla funkce bydlení v lokalitě Z6 vedena jako podmíněně přípustná z hlediska ochrany před hlukem z dopravy na stávající silnici č. III/30520. V další fázi řízení (územní řízení, jehož součástí bude parcelace pozemků, zasítování pozemků, stavební řízení apod.) bude KHS požadovat doložit splnění platných hygienických limitů hluku z dopravy na stávající silnici č. III/30520, a to na hranici lokality Z6, která se nachází v přímé blízkosti této komunikace.

Odůvodnění

Dne 21. 12. 2020 bylo na KHS doručeno oznámení Městského úřadu Holice, Odboru životního prostředí a stavebního úřadu, Holubova 1, 534 01 Holice (s č.j. MUHO 25812/2020/ŽPSÚ/Pol ze dne 18. 12. 2020) ve věci „zahájení řízení o Změně č. 1 Územního plánu Trusnov (dále jen „ÚP Trusnov“)

– veřejné projednání návrhu Změny č. 1 ÚP Trusnov.“ Řízení o Změně č. 1 ÚP Trusnov probíhá zkráceným postupem.

Navržené zastavitelné plochy vymezené Změnou č. 1:

Z8 – jedná se o plochu s navrženým funkčním vymezením BV (plochy bydlení – v rodinných domech – venkovské, dále jen „BV“), která je vymezena ve východní části obce Trusnov, v okolí se nacházejí pouze stávající místní komunikace bez číselného zařídění.

Z9 – jedná se o plochu s navrženým funkčním vymezením BV, která je vymezena v západní části obce Trusnov, ve vzdálenosti cca 51 m od stávající silnice č. III/30513.

Z10 – jedná se o plochu s navrženým funkčním vymezením BV, která je vymezena v západní části obce Opočno, při stávající místní komunikaci bez číselného zařídění, ve vzdálenosti cca 299 m od stávající železniční trati č. 010 Praha – Česká Třebová a cca 160 m od stávající silnice č. III/30520.

Změna:

Z6 – jedná se o plochu s nově navrženým funkčním vymezením BV (původně OS – plochy občanského vybavení – tělovýchovná a sportovní zařízení), která je situována v jihovýchodní části obce Opočno, při stávající silnici č. III/30520. KHS požaduje, aby byla funkce bydlení v lokalitě Z6 vedena jako podmíněně přípustná z hlediska ochrany před hlukem z dopravy na stávající silnici č. III/30520. V další fázi řízení (územní řízení, jehož součástí bude parcelace pozemků, zasíťování pozemků, stavební řízení apod.) bude KHS požadovat doložit splnění platných hygienických limitů hluku z dopravy na stávající silnici č. III/30520, a to na hranici lokality Z6, která se nadchází v přímé blízkosti této komunikace.

- rozvojová plocha Z6 v jihovýchodní části Opočna nad Loučnou bude ve změně č.1 ÚP Trusnov vedena jako podmíněně přípustná z hlediska ochrany před hlukem z dopravy, vůči stávající silnici III/30520.

Do textové části bude doplněno, že v další fázi řízení (územní řízení, jehož součástí bude parcelace pozemků, zasíťování pozemků, stavební řízení apod.) bude KHS požadovat doložit splnění platných hygienických limitů hluku z dopravy na stávající silnici č. III/30520, a to na hranici lokality Z6, která se nadchází v přímé blízkosti této komunikace.

7. MĚÚ HOLICE, ODBOR ŽP A STAVEBNÍ ÚŘAD (ze dne 30.12.2020)

Městský úřad v Holicích vydává za použití ustanovení § 47 zákona č. 183/2006 Sb., o územním plánování a stavebním řádu, (stavební zákon), ve věci zahájení řízení o změně č.1 územního plánu Trusnov, k připojené projektové dokumentaci, toto stanovisko dotčených orgánů.

Místo: katastrální území Trusnov

Popis: Změna územního plánu Trusnov – návrh změny č.1 územního plánu

Vodní hospodářství:

Městský úřad Holice, odbor životního prostředí a stavební úřad, jako vodoprávní úřad věcně a místně příslušný podle § 106 zákona č. 254/2001 Sb., o vodách a o změně některých zákonů (vodní zákon), ve znění pozdějších předpisů (dále jen "vodní zákon") k předložené Změně územního plánu Trusnov – návrh změny č. 1 územního plánu **nemá námitek**.

Božena Křemenáková

Lesní hospodářství:

Městský úřad Holice, odbor životního prostředí a stavební úřad, jako věcně a místně příslušný dle zákona č.289/1995 Sb., o lesích a o změně a doplnění některých zákonů (lesní zákon) - ve znění pozdějších předpisů - § 48 odst. 1 písm. c) a d) v souvislosti s § 14 odst. 2 lesního zákona **nemá námítky** proti návrhu změny č. 1 ÚP Trusnov.

Ing. Vlastimil Zrůst

Odpadové hospodářství:

Městský úřad Holice, odbor životního prostředí a stavební úřad, jako věcně a místně příslušný dle zákona č. 185/2001 Sb., o odpadech a o změně některých dalších zákonů - ve znění pozdějších předpisů – dle § 79 odst. 1 písm. k) **nemá námítky** proti návrhu změny č. 1 ÚP Trusnov.

Ing. Vlastimil Zrůst

Ochrana ovzduší :

Městský úřad Holice, odbor životního prostředí a stavební úřad, jako věcně a místně příslušný dle zákona č. 201/2012 Sb., o ochraně ovzduší, § 11 odst. 3 **nemá námitek.**

Ing. Zdeňka Poláková, DiS.

Ochrana přírody a krajiny a zemědělského půdního fondu:

Městský úřad Holice, odbor životního prostředí a stavební úřad, jako věcně a místně příslušný podle § 15 zákona č.334/1992 Sb., o ochraně zemědělského půdního fondu, ve znění pozdějších předpisů a z hlediska § 76 a § 77 zákona č. 114/92 Sb., o ochraně přírody a krajiny ve znění pozdějších předpisů **nemá námitek** s navrženou změnou. Jedná se o lokality jak v zastavěném území, tak v zastavitelném, kde nedochází ke značnému zásahu do ZPF. Nutno však respektovat zákon č.334/1992 Sb., o ochraně zemědělského půdního fondu, ve znění pozdějších předpisů co do kvality půdy, kde je jasně stanoveno, na jaké bonitě lze stavět.

Ing. Zdeňka Poláková, DiS.

Silniční správní úřad:

Městský úřad Holice, odbor životního prostředí a stavební úřad, jako věcně a místně příslušný silniční správní úřad dle § 40, odst. 4, písm. c) zákona č. 13/1997 Sb., o pozemních komunikacích ve znění pozdějších předpisů **nemá námitek.**

Pavel Vinař

Státní památková péče:

Městský úřad Holice, odbor životního prostředí a stavební úřad - úsek památkové péče, jako věcně státní památkové péče a místně příslušný orgán (dále jen dotčený orgán) podle ustanovení § 29 zákona č. 20/1987 Sb., o státní památkové péči, ve znění pozdějších předpisů (dále jen památkový zákon) a § 11 zákona č. 500/2004 Sb. správní řád ve znění pozdějších předpisů (dále jen správní řád) uplatňuje podle ustanovení § 29 odst. 2 písm c) památkového zákona stanovisko v rámci projednání změny ÚP Trusnov **bez námitek.**

Milan Shejbal

stanovisko Krajského úřad PK, odbor rozvoje (ze dne 28.4.2021)

Stanovisko k návrhu Změny č. 1 Územního plánu Trusnov

Krajský úřad Pardubického kraje, odbor rozvoje (dále jen krajský úřad), obdržel dle § 55b odst. 4 zákona č. 183/2006 Sb., o územním plánování a stavebním řádu (stavební zákon), ve znění pozdějších předpisů (dále jen „stavební zákon“), žádost o vydání stanoviska k návrhu Změny č. 1 Územního plánu Trusnov (dále jen „změna územního plánu“). Krajský úřad jako nadřízený orgán **posoudil návrh změny územního plánu dle § 55b odst. 4 stavebního zákona a neshledal nedostatky z hlediska souladu změny územního plánu s Politikou územního rozvoje ČR, v platném znění, se Zásadami územního rozvoje Pardubického kraje, v platném znění a z hlediska koordinace využívání území s ohledem na širší územní vztahy.**

Odůvodnění

Změna územního plánu je dle § 55a stavebního zákona pořizována zkráceným postupem. Krajský úřad obdržel dne 18. 12. 2020 v souladu s § 52 odst. 1 a 55b odst. 2 stavebního zákona oznámení o veřejném projednání návrhu změny územního plánu. Dne 13. 4. 2021 obdržel krajský úřad v souladu s § 55b odst. 4 stavebního zákona návrh změny územního plánu a uplatněná stanoviska dotčených orgánů. Připomínky a námítky nebyly k návrhu změny uplatněny.

Změna územního plánu není v rozporu s Politikou územního rozvoje České republiky (PÚR ČR), ve znění aktualizace č. 5, která je závazná od 11. 9. 2020 pro pořizování a vydávání územních plánů.

Změna územního plánu respektuje republikové priority územního plánování pro zajištění udržitelného rozvoje území, které jsou stanovené v kapitole 2 PÚR ČR, podmínky a úkoly pro územní plánování

stanovené ve čl. 38, 39 a 59 PÚR ČR pro rozvojovou osu republikového významu OS8 a koridor pro dopravní stavbu republikového významu dálnici R35a v souladu s čl. 80 a čl. 104 PÚR ČR.

Změna územního plánu není v rozporu se Zásadami územního rozvoje Pardubického kraje (ZÚR Pk), ve znění aktualizace č. 3, která je závazná od 12. 9. 2019 pro pořizování a vydávání územních plánů. Předložený návrh změny územního plánu svým návrhem koncepce a způsobem využití ploch respektuje:

- priority územního plánování pro zajištění udržitelného rozvoje území, které jsou stanovené v kap. 1 ZÚR Pk
- Zásady pro usměrňování územního rozvoje a úkoly pro územní plánování, které jsou stanovené pro rozvojovou osu republikového významu OS8 v čl. 15b a v čl. 16b ZÚR Pk
- Zásady pro zajištění ochrany a možný rozvoj v územích s přírodními, kulturními a civilizačními hodnotami regionálního významu, které jsou stanovené v kap. 5 ZÚR Pk
- Zásady pro zachování a dosažení cílových kvalit krajiny stanovených v kap. 6 ZÚR Pk
- koridor nadmístního významu D01 pro umístění veřejně prospěšné stavby - dálnice D35 se všemi jejími objekty a souvisejícími stavbami včetně mimoúrovňových křižovatek s napojením na stávající silniční síť
- skladebné části územního systému ekologické stability, nadregionální biocentrum NRBC 10 Uhersko, při respektování čl. 110, 112 a 113 ZÚR Pk

V odůvodnění návrhu změny územního plánu je soulad s PÚR ČR a se ZÚR Pk vyhodnocen. Z hlediska širších vztahů je návrh změny územního plánu koordinován s územně plánovacími dokumentacemi sousedních obcí. Předložený návrh změny územního plánu nevymezuje záležitosti nadmístního významu dle § 43 odst. 1 stavebního zákona, které by nebyly řešeny v ZÚR Pk.

VOJÁDŘENÍ SPRÁVCŮ SÍTÍ K NÁVRHU ZMĚNY Č. 1 ÚP TRUSNOV

- *Gasnet (ZE DNE 15.1.2021)*

Bez připomínek.

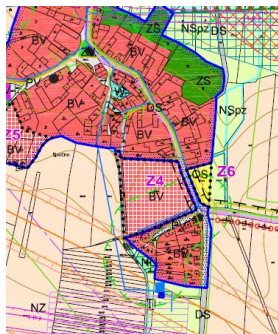
PRÁVNICKÉ A FYZICKÉ OSOBY – bez připomínek

SOUSEDNÍ OBCE – bez připomínek

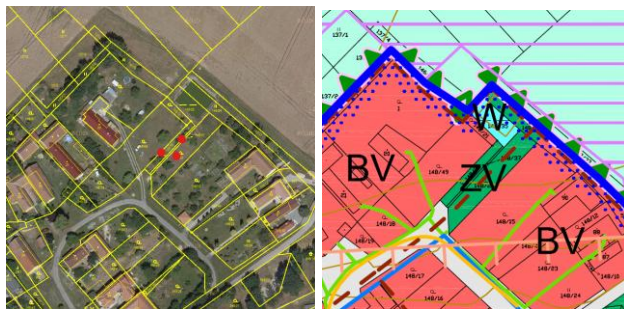
E) VYHODNOCENÍ SPLNĚNÍ POŽADAVKŮ ZADÁNÍ (POKYNŮ PRO ZPRACOVÁNÍ ZMĚNY ÚP)

Pořízení Změny č. 1 probíhá zkráceným postupem pořizování, zadání Změny č. 1 tedy nebylo zpracováno. Návrh Změny č. 1 je zpracován na základě usnesení zastupitelstva obce Trusnov o pořízení Změny č. 1 o jejím obsahu. Obsahem Změny č. 1 je:

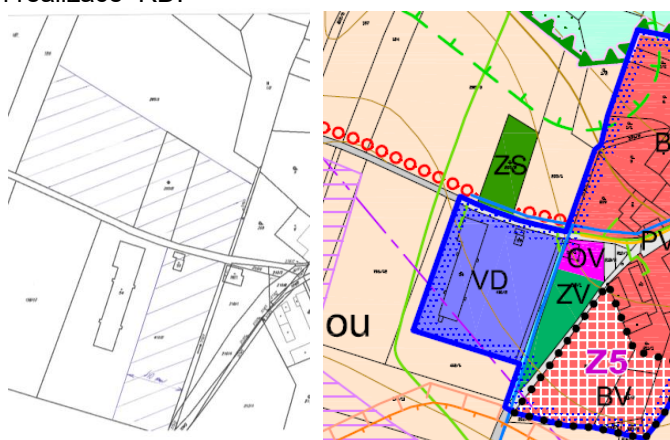
1. prověřit změnu funkčního využití zastavitelné plochy Z6 z ÚP Trusnov zařazené ve funkci *Plochy občanského vybavení – tělovýchovná a sportovní zařízení* na funkci *Plochy bydlení – v rodinných domech – venkovské* za účelem realizace RD na pozemku p.č. 248/1 v k.ú. Opočno nad Loučnou.



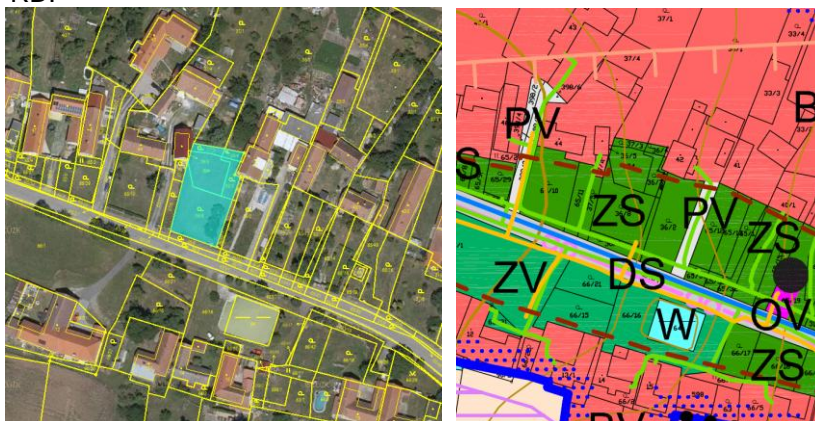
- prověřit změnu funkčního využití pozemků p.č. 148/36, 148/37 a 148/22 v k.ú. Trusnov zařazených ve funkci Plochy veřejných prostranství – zeleň veřejná – ZV na bydlení za účelem realizace jednoho RD.



- prověřit změnu funkčního využití částí pozemků p.č. 205/2, 205/3 a 410/2 v k.ú. Opočno nad Loučnou zařazených v ÚP Trusnov ve funkci Plochy zemědělské – NZ, Plochy zeleně – soukromá a vyhrazená – ZS a Plochy výroby a skladování – drobná a řemeslná výroba - VD na bydlení za účelem realizace RD.



- prověřit změnu funkčního využití pozemků p.č. 36/3, 36/4, 37/3 a 594 v k.ú. Trusnov zařazených v ÚP Trusnov ve funkci Plochy zeleně – soukromá a vyhrazená – ZS na bydlení za účelem realizace 1 RD.



ad. 1:

V rámci řešení Změny č. 1 došlo ke změně funkčního využití zastavitelné plochy **Z6 ve funkci Plochy bydlení – v rodinných domech – venkovské** vymezené na jihovýchodním okraji Opočna. Plocha byla původně určena pro realizaci sportoviště. Změna funkčního využití plochy byla možná na základě prověření, že realizace sportoviště v místní části Opočno neční aktuální. Z urbanistického hlediska je plocha vhodně situována, spolu se zástavbou v ploše Z4 dojde k oboustrannému obestavění silnice III. Třídý a ucelení zastavěného území.

ad. 2:

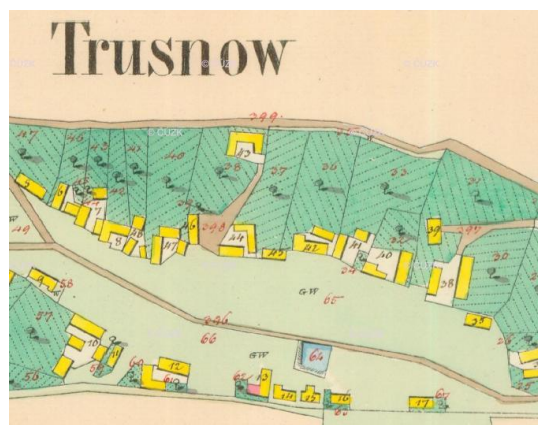
Změnou č. 1 byla na předmětných pozemcích vymezena zastavitelná plocha **Z8 ve funkci Plochy bydlení – v rodinných domech – venkovské** umožňující realizaci 1 rodinného domu. Plocha byla v ÚP vymezena ve funkci zeleně veřejné z důvodu, že byla nezastavěná a v majetku obce Trusnov. Bylo prověřeno, že funkce zeleně veřejné není v rámci předmětné lokality nosná, nejedná se o významnou plochu zeleně dotvářející urbanistickou strukturu této části Trusnova. Z důvodu zachování stávající urbanistické struktury, která je jasně definovaná umístěním stávajících obytných objektů a jejich vzdáleností od veřejného prostoru, byly pro realizaci budoucí zástavby stanoveny podmínky prostorového uspořádání. Budoucí RD musí mít „klasické“ venkovské proporce a štítovou orientaci do veřejného prostoru. Z důvodu, aby „nečněl“ do veřejného prostoru a nenarušoval historickou linii zástavby, je nutné jej umístit co nejvíce ve směru severovýchodním. Z výše uvedených důvodů pak není žádoucí umístit blíže k veřejnému prostoru další budovy, např. garáže, sklady, dílny apod.

ad. 3:

Na základě prověření požadavku došlo k vymezení zastavitelné plochy **Z10 ve funkci Plochy bydlení – v rodinných domech – venkovské** na západním okraji Opočna. Zastavitelná plocha je vymezena při severní straně místní komunikace a přirozeně dotváří zástavbu v této části Opočna. Je žádoucí budoucí zástavbu RD situovat při komunikace a z důvodu ochranného rázu do volné krajiny situovat zeleň zahrad. Vzhledem ke skutečnosti že jižně od vymezené plochy navazuje areál drobného podnikání (truhlárna), je pro zástavbu stanovena podmínka týkající se ochrany před případnými negativními vlivy z výroby. Na pozemku p.č. 410/2 nebyla zastavitelná plocha pro bydlení vymezena. Jedná se o součást areálu drobné výroby, realizace stavby pro bydlení je zde umožněna v rámci podmínek využití funkce *Plochy výroby a skladování – drobná a řemeslná výroba – VD*, kdy je bydlení v ploše umožněno „za podmínky přímé funkční vazby na provoz areálu (služební byty, bydlení majitelů a správců)“.

ad. 2:

Změnou č. 1 byla na předmětných pozemcích vymezena zastavitelná plocha **Z9 ve funkci Plochy bydlení – v rodinných domech – venkovské** umožňující realizaci 1 rodinného domu v proluce stávající zástavby v prostoru historické návsi. Plocha bydlení byla v předmětné ploše vymezena v předchozí ÚPD, nový ÚP Trusnov, z důvodu neexistence stavby, zde vymezil plochu zeleně soukromé. Tato změna využití umožní realizaci RD v původní (historické) poloze tak, aby nebyla narušena historická stopa zástavby návsi. Ta tím účelem jsou stanoveny podmínky prostorového uspořádání. Budoucí RD musí mít „klasické“ venkovské proporce a podélnou orientaci do veřejného prostoru a nesmí výrazně vyčnívat mimo hranici sousední zástavby. Z výše uvedených důvodů pak není žádoucí umístit blíže k veřejnému prostoru návsi další budovy, např. garáže, sklady, dílny apod. Z níže uvedených obrázků je zřejmé, že historická stopa zástavby návsi je doposud zachována a je žádoucí její dodržení i do budoucna (orofotomapa a mapa tereziánského katastru, zdroj ČUZK)



Lze konstatovat, že za splnění stanovených podmínek, směřovaných zejména vůči zachování urbanistických a architektonických hodnot řešeného území, navržené řešení zcela zapadá do stanovené urbanistické koncepce dle platného ÚP a vytváří podmínky pro přiměřený rozvoj obce, zejména účelným využíváním zastavěného území.

F) KOMPLEXNÍ ZDŮVODNĚNÍ PŘIJATÉHO ŘEŠENÍ

Předmětem řešení Změny č. 1 je vymezení čtyř zastavitelné plochy pro venkovské bydlení dle schváleného obsahu změny, popis řešení viz kap. E). Dále bylo nutno v rámci doplňujících průzkumů prověřit aktuální stav využití území a soulad s nadřazenou ÚPD kraje. Dále došlo k aktualizaci zastavěného území k datu 22. 11. 2020, bylo však ověřeno, že od doby vydání ÚP nedošlo k zastavění žádné z vymezených zastavitelných ploch.

Změnou č. 1 se nemění koncepce ochrany obyvatel. V rámci Změny č. 1 nejsou navrhovány nové plochy a zařízení pro úkryty obyvatel ani plochy a objekty pro evakuaci a ubytování. Nemění se koncepce nouzového zásobování vodou a elektrickou energií, rovněž nejsou vymezeny plochy pro obnovovací, záchranné a likvidační práce. Pro nové plochy určené k zástavbě budou určeny odpovídající zdroje vody pro hašení požáru v souladu s požadavky § 29 odst. 1 písm. k) zákona č. 133/1985 Sb., o požární ochraně, ve znění pozdějších předpisů. Pokud budou obcí určeny jako zdroje vody pro hašení požáru přírodní zdroje nebo požární nádrže, musí svým umístěním a přístupem odpovídat požadavkům ČSN 73 0873 a ČSN 75 2411. V obci Trusnov je požární voda zajišťována ze stávajících rozvodů vody, na kterých jsou rozmístěny požární hydranty. Jako zdroje požární vody budou pro nově vymezené lokality sloužit požární hydranty evidované obcí. Přístupové komunikace pro požární vozidla k zástavbě musí odpovídat ČSN 730802.

Ve vztahu k hodnotám řešeného území se na území Trusnova nenachází žádná registrovaná nemovitá kulturní památka, ale nachází se zde několik památek místního významu (kaplička v Trusnově, kamenný kříž na podstavci v místní části Žíka, kamenný kříž na podstavci v místní části Franclína, zvonice v centru Opočna, kříž v Opočně a dům čp.1 v Opočně), které nejsou řešením Změny č. 1 dotčeny. Území Trusnova je územím s archeologickými nálezy. V tomto území je stavebník povinen dle § 22 odst. 2 zákona č. 20/1987 Sb. o státní památkové péči, ve znění pozdějších předpisů, oznámit záměr stavební činnosti Archeologickému ústavu a umožnit jemu nebo oprávněné organizaci na dotčeném území provést archeologický výzkum. Archeologický ústav a oprávněná organizace jsou povinny uzavřít s vlastníkem nemovitosti dohodu o provedení záchranného archeologického výzkumu v rozsahu nutném pro zajištění ochrany a záchrany archeologických památek. Archeologický limit využití území je obecným limitem pro postup stavebníka při vlastních zemních pracích. Na hrázi rybníka Lodrant SZ od vlastního Trusnova se nachází památný dub chráněný dle § 46 ZOPK, který nebude řešením Změny č. 1 nikterak ovlivněn. Západně od vlastního Trusnova se nachází evropsky významná lokalita vymezená dle § 45a ZOPK CZ0533316 Uhersko, resp. přírodní rezervace 2408 Bažantnice v Uhersku a jižně od vlastního Trusnova je také vymezena přírodní památka 728 Stráň u Trusnova - to vše bez ovlivnění předmětem Změny č. 1. Zábor ZPF je Změnou č. 1 vyhodnocen v kap. H) Odůvodnění Změny č. 1 a PUPFL nejsou Změnou č. 1 dotčeny. Nejsou dotčeny krajinné prvky dle § 3 zákona o ochraně přírody a krajiny.

Při realizaci záměrů je nutno respektovat limity využití vyplývající z právních předpisů, správních rozhodnutí a vlastností území. V obci Trusnov není evidováno žádné výhradní ložisko nerostu, dobývací prostor, staré důlní dílo, chráněné ložiskové území a ani poddolované či sesuvné území. Obecným zákonným limitem jsou dále ochranná pásma silnic, ochranné pásmo vodovodů a kanalizačních stok, ochranné pásmo elektrorozvodů, elektrických zařízení, plynovodů, plynárenských zařízení, bezpečnostní pásmo plynovodů a plynárenských zařízení, ochranné pásmo telekomunikačních a radiokomunikačních vedení a zařízení apod.

Pořízenou Změnou č. 1 jsou respektovány i další limity využití vyplývající z dalších právních předpisů, správních rozhodnutí a vlastností území. Celé řešené území leží v ochranném pásmu letištního radiolokačního prostředku Pardubice a ř.ú. procházejí 4 radiové směrové spoje vč. ochranného pásma. Dále se v řešeném území nachází OP nadzemního komunikačního vedení. Všeobecně pro územní a stavební činnost v řešeném území platí, že předem bude s MO ČR projednána výstavba objektů a zařízení tvořící dominanty v území, stavby vyzářující elektromagnetickou energii (ZS radiooperátorů, mobilních operátorů, větrných elektráren apod.), stavby a rekonstrukce dálkových kabelových vedení VN a VVN, výstavba, rekonstrukce a opravy dálniční sítě, rychlostních komunikací, silnic I., II. a III. třídy a rušení objektů na nich včetně silničních mostů, čerpací stanice PHM, nové dobývací prostory včetně rozšíření původních, výstavba nových letišť, rekonstrukce ploch a letištních objektů, změna jejich kapacity, zřizování vodních děl (přehrad, rybníky), vodní toky (výstavba a rekonstrukce objektů na nich, regulace vodního toku a ostatní stavby, jejichž výstavbou dojde ke změnám poměrů vodní hladiny), říční přístavy (výstavba a rekonstrukce kotvicích mol, manipulačních ploch nebo jejich rušení), železniční tratě (jejich rušení a výstavba

nových, opravy a rekonstrukce objektů na nich), železniční stanice (jejich výstavba a rekonstrukce, elektrifikace, změna zařazení apod.), stavby vyšší než 30 m nad terénem pokud nedochází k souběhu s jiným vymezeným územím MO ČR a je zde uplatňován přísnější požadavek ochrany a veškerá výstavba dotýkající se pozemků, s nimiž přísluší hospodařit MO ČR. MO ČR si dále vyhrazuje právo změnit pokyny pro civilní výstavbu, pokud si to vyžádají zájmy resortu MO ČR. V podrobnějších dokumentacích budou řešeny případné střety s liniovými stavbami a vedeními, zde s dálkovým kabelem, melioračním zařízením, závlahami a s kanalizací. Území obce je dále zahrnuto do tzv. zranitelných oblastí dle Nařízení vlády č. 262/2012 Sb., o stanovení zranitelných oblastí a akčním programu. Všechny limity využití jsou Změnou č. 1 respektovány a bude je nutné respektovat i v rámci navazujících řízení.

Grafickou část Odůvodnění Změny č. 1 tvoří „Koordinační výkres“ v měřítku 1:5 000 a Výkres předpokládaných záborů půdního fondu v měřítku 1:5 000 - výřezy.

G) VYHODNOCENÍ ÚČELNÉHO VYUŽITÍ ZASTAVĚNÉHO ÚZEMÍ, RESP. VYHODNOCENÍ POTŘEBY NOVÝCH ZASTAVITELNÝCH PLOCH DLE § 55 ODST. 4 STAVEBNÍHO ZÁKONA

Změnou č. 1 je fakticky vymezena pouze jedna nová malá zastavitelná plocha venkovského bydlení (0,15 ha) v místní části Opočno. Využití plochy umožní realizaci cca 3 RD, které pomohou ke stabilizaci této malé části obce. Jinak jde o změnu funkce již v ÚP vymezené zastavitelné plochy (Z6) a účelné využití zastavěného území (plochy Z8 a Z9).

Lze tedy konstatovat, že řešení Změny č. 1 není v rozporu s požadavky § 55 stavebního zákona.

H) VYHODNOCENÍ PŘEDPOKLÁDANÝCH DŮSLEDKŮ NAVRHOVANÉHO ŘEŠENÍ NA ZEMĚDĚLSKÝ PŮDNÍ FOND A POZEMKY URČENÉ K PLNĚNÍ FUNKCÍ LESA

Změnou č. 1 je změněna funkce již v ÚP vymezené zastavitelné plochy (Z6) a účelně využito zastavěné území (plochy Z8 a Z9). Změnou č. 1 je tak fakticky vymezena pouze jedna nová malá zastavitelná plocha venkovského bydlení Z 10 na půdě druhé nejméně kvalitní třídy ochrany ZPF (IV. kat.). Vymezení loch zároveň nenarušuje organizaci zemědělsky obhospodařovaných zemědělských pozemků.

S ohledem na výše uvedené je řešení Změny č. 1 plně v souladu s požadavky na ochranu ZPF vyplývajícími ze zvláštních právních předpisů.

Označení plochy / koridoru	Navržené využití	Souhrn výměry záboru (ha)	Zemědělská půda Výměra záboru podle třídy ochrany (ha)					Nezemědělská půda (ha)	Odvodnění	Obsaženo v předchozí ÚPD
			I.	II.	III.	IV.	V.			
Z6	BV	0,16				0,16			NE	Změna funkce v Úp vymezené zastavitelné plochy
Z8	BV	0,07				0,07			NE	Využití zastavěného území
Z9	BV	0,04				0,02	0,02		NE	Využití zastavěného území
Z10	BV	0,55				0,40	0,15		NE	Nová zastavitelná plocha
Σ		0,82				0,65	0,17			

Přehled odnětí zemědělského půdního fondu:

Pozemky určené k plnění funkce lesa nejsou změnou dotčeny. Plochy řešené Změnou č. 1 nezasahují do pásma 50 m od okraje lesa.

I) ZPRÁVA O VYHODNOCENÍ VLIVŮ NA UDRŽITELNÝ ROZVOJ ÚZEMÍ OBSAHUJÍCÍ ZÁKLADNÍ INFORMACE O VÝSLEDKÁCH TOHOTO VYHODNOCENÍ VČETNĚ VÝSLEDKŮ VYHODNOCENÍ VLIVŮ NA ŽIVOTNÍ PROSTŘEDÍ

Zpracovat vyhodnocení vlivů na udržitelný rozvoj území nebylo k zadání změny dotčeným orgánem požadováno:

Krajský úřad Pardubického kraje, OŽPZ (ze dne 11.8.2020):

Krajskému úřadu Pardubického kraje (dále též Krajský úřad) byla doručena žádost o vydání stanoviska dle ustanovení § 45i odst. 1 zákona č. 114/1992 Sb., o ochraně přírody a krajiny, ve znění pozdějších předpisů (dále jen zákon), ke koncepci „Projednání návrhu pořízení změny č. 1 ÚP Trusnov“.

V předmětné věci vydává Krajský úřad Pardubického kraje jako orgán příslušný dle ustanovení § 77a odst. 4 písm. x) zákona toto stanovisko: Předložená koncepce nemůže mít samostatně nebo ve spojení s jinými záměry nebo koncepcemi významný vliv na předměty ochrany ani celistvost žádné evropsky významné lokality ani žádné ptačí oblasti.

Krajský úřad Pardubického kraje, orgán posuzování vlivů na životní prostředí (ze dne 21.7.2020):

Z hlediska kompetencí krajského úřadu jako orgánu pro posuzování vlivů územně plánovací dokumentace na životní prostředí, daných krajskému úřadu zákonem č. 100/2001 Sb., o posuzování vlivů na životní prostředí a o změně některých souvisejících zákonů (zákon o posuzování vlivů na životní prostředí), v platném znění, není požadováno zpracovat vyhodnocení vlivu na životní prostředí k předloženému návrhu změny č. 1 územního plánu Trusnov.

Na základě těchto stanovisek nebylo vyhodnocení vlivu na životní prostředí a udržitelný rozvoj území zpracováno.

Lze konstatovat, že Změnou č. 1 nejsou vytvořeny předpoklady pro zhoršení životního prostředí. Řešení Změny č. 1 vytváří podmínky pro posílení sociálního pilíře udržitelného rozvoje území.

J) STANOVISKO KRAJSKÉHO ÚŘADU PODLE § 50 ODST. 5 VČETNĚ SDĚLENÍ, JAK BYLO TOTO STANOVISKO ZOHLEDNĚNO S UVEDENÍM ZÁVAŽNÝCH DŮVODŮ, POKUD NĚKTERÉ POŽADAVKY NEBO PODMÍNKY ZOHLEDNĚNY NEBYLY

S ohledem na výše uvedené není stanovisko vydáváno. Nebylo požadováno posouzení Změny č. 1 z hlediska vlivů na životní prostředí.

K) VÝČET ZÁLEŽITOSTÍ NADMÍSTNÍHO VÝZNAMU, KTERÉ NEJSOU ŘEŠENY V ZÁSADÁCH ÚZEMNÍHO ROZVOJE

Změnou č. 1 nebyly řešeny prvky tohoto charakteru.

L) VYHODNOCENÍ PŘIPOMÍNEK

V průběhu projednání změny č. 1 nebyla podána žádná připomínka.

M) ROZHODNUTÍ O NÁMITKÁCH A JEJICH ODŮVODNĚNÍ

V průběhu projednání změny č. 1 nebyla podána žádná námitka.

POUČENÍ:

Proti Změně č. 1 Územního plánu Trusnov vydané formou opatření obecné povahy nelze podat opravný prostředek (§ 173 odst. 2 zákona č. 500/2004 Sb., správní řád).

Uložení dokumentace

Změna č. 1 Územního plánu Trusnov, opatřená záznamem o účinnosti, se ukládá v souladu s ustanovením § 165 stavebního zákona u Obce Trusnov (tj. na Obecním úřadu Trusnov), na Městském úřadu Holice (Odbor životního prostředí a stavební úřad – stavební úřad a úřad územního plánování) a na Krajském úřadu Pardubického kraje (Odbor rozvoje, fondů EU, cestovního ruchu a sportu, oddělení územního plánování).

Lenka Vojtíšková
místostarostka obce

Milan Friml
starosta obce