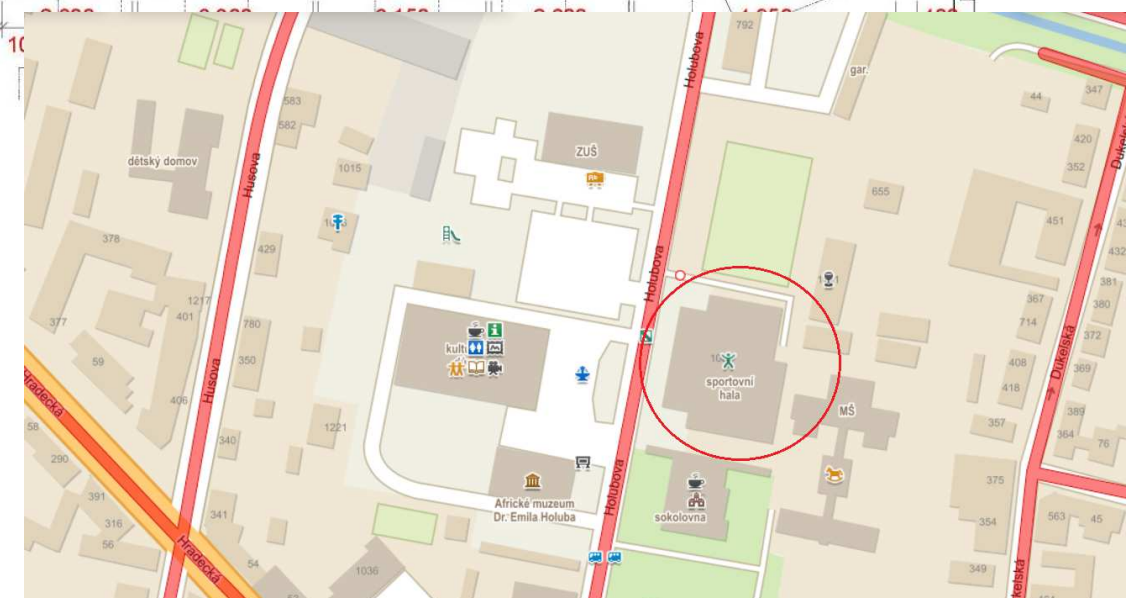
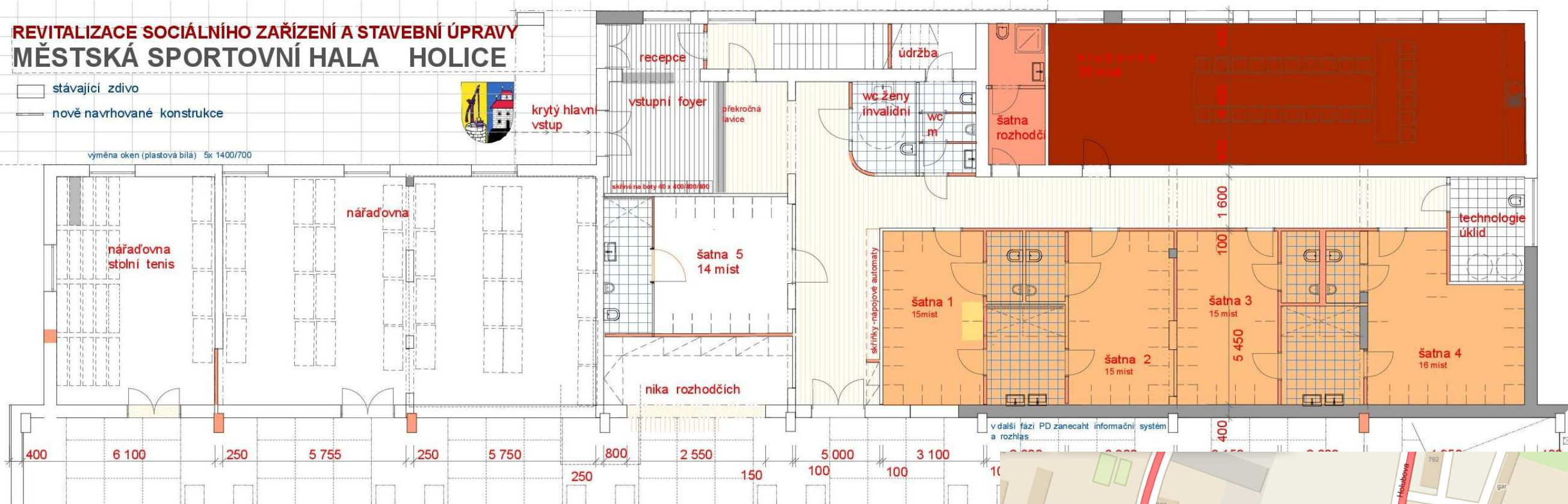


REVITALIZACE SOCIÁLNÍHO ZAŘÍZENÍ A STAVEBNÍ ÚPRAVY MĚSTSKÁ SPORTOVNÍ HALA HOLICE

□ stávající zdivo
— nově navrhované konstrukce

výměna oken (plastová bílá) 5x 1400/700



ATELIER SCHMIED
ATELIER SCHMIED SDRUŽENÍ - IČ 45986771
KONGRESOVÉ CENTRUM ALDIS
Eliščino nábřeží 375, HRADEC KRÁLOVÉ 500 03
608 353 566 724 042 102

REVITALIZACE SOCIÁLNÍHO ZAŘÍZENÍ A STAVEBNÍ ÚPRAVY

investor: město HOLICE

autor :ing.arch Karel Schmied - ATELIER SCHMIED

MĚSTSKÁ HALA HOLICE

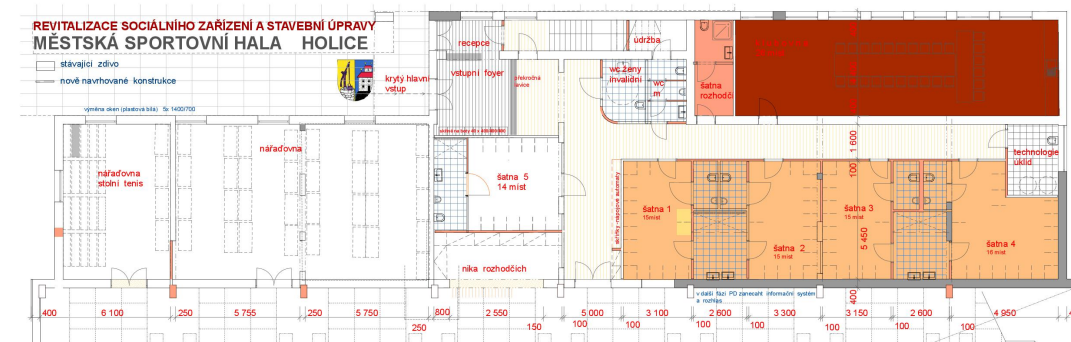
provozně dispoziční studie

02/2021

PRŮVODNÍ ZPRÁVA – REVITALIZACE SOCIÁLNÍHO ZAŘÍZENÍ A STAVEBNÍ ÚPRAVY – MĚSTSKÁ HALA HOLICE

A1/ základní údaje:

akce: REVITALIZACE SOCIÁLNÍHO ZAŘÍZENÍ A STAVEBNÍ ÚPRAVY
stupeň: provozně architektonická studie
investor: Město HOLICE
pozemek: st.p.č 351/4 k.ú Holice
stavební úřad : Holice
projektant: Atelier Schmied - Eliščino nábřeží 375 HK 3
autor: ing.arch Karel Schmied
datum: 02.2021



A2/stávající stav -zadání:

Městská sportovní hala byla vystavěna v 70.letech a je situována nedaleko středu města .Velikost haly je umožňuje soutěže v basketbalu a je složena ze tří částí ,kterými je část se vstupním foyerem , sportovní hala a sociální zázemí .

A3/urbanistické ,architektonické a provozní řešení :

Provozní studie řeší revitalizaci části sociálního zázemí včetně návrhu nového dispozičního řešení. Stávající řešení není technicky a dispozičně vyhovující. Dochází k centralizaci vstupní části s vyřešením hygienického filtru formou překročné lavice. Šatny jsou centralizované ve vnitřním bloku, kdy jsou napojeny do společného bloku sociálního zázemí v podobě centrální sprchy a odděleného záchodu s umyvadlem a pisoárem. V části u vstupu je navržena šatna se samostatným zázemím. Za wc pro imobilní, který slouží pro dámy a pánský wc je navržena šatna rozhodčích. Celková kapacita šaten je 75 míst. Ve zvolené variantě je zachován stávající prostor klubovny oddílu basketbalu. V levé části dispozice je navržena centrální nářadovna , která je přístupná dvěma vstupy do haly.Ve střední části je vytvořen záliv pro rozhodčí. Dispoziční řešení je navrženo na používání různými subjekty a vytváří zázemí pro základní školu

A4/konstrukční řešení:

Stavební úpravy spočívají ve výměně podlah ,obkladů,výměně rozvodů vodovodu , kanalizace a elektro včetně nového vytápění s novým zdrojem tepla. Vnitřní rozvody jsou napojeny na stávající přípojky.Vnitřní prostory šaten jsou uměle větrané pomocí vzduchotechniky. V průběhu studie byl vytvořen propočít nákladů pro ověření nákladů .S ohledem na náklady stavby nejsou navrhovány úpravy na obvodovém plášti haly a výměna výplní otvorů.

A5/ závěr

Studie prověřila základní dispoziční principy a stanovila podklad pro další fázi dokumentace.

REVITALIZACE SOCIÁLNÍHO ZAŘÍZENÍ A STAVEBNÍ ÚPRAVY
MĚSTSKÁ SPORTOVNÍ HALA HOLICE



351/4

348/2

320/7

320/8

351/2

351/3

351/5

2393/1

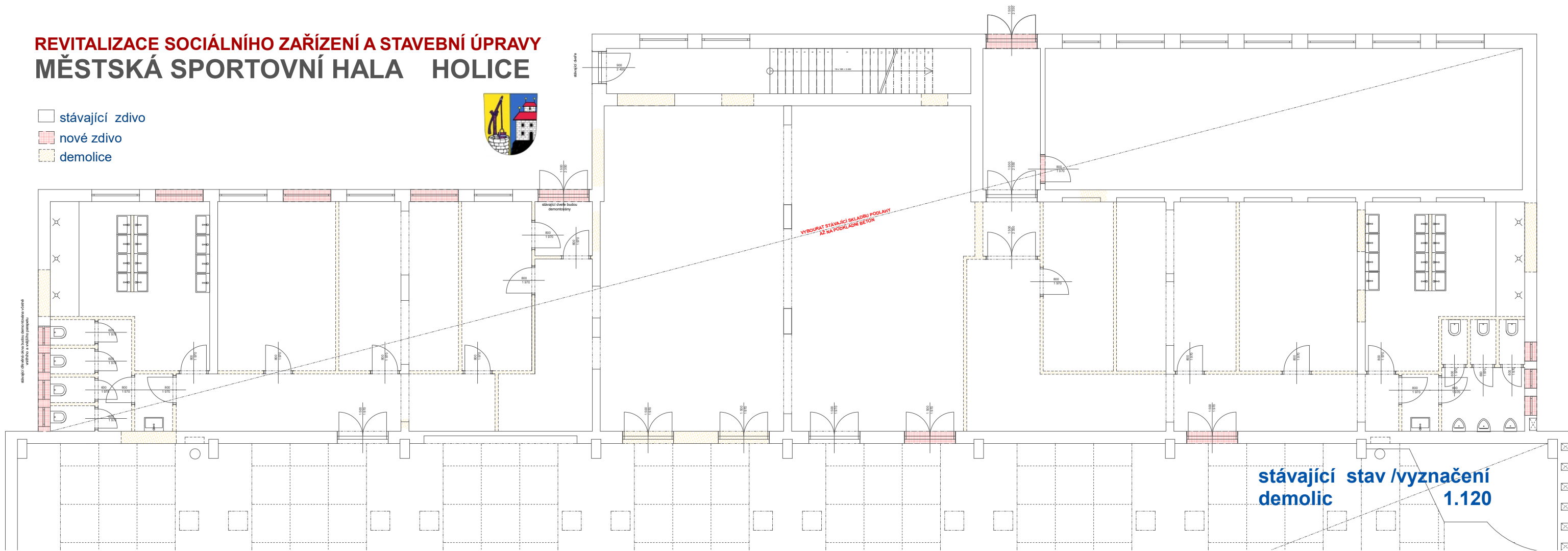
2393/5

Holubova

36

REVITALIZACE SOCIÁLNÍHO ZAŘÍZENÍ A STAVEBNÍ ÚPRAVY MĚSTSKÁ SPORTOVNÍ HALA HOLICE

- stávající zdivo
- nové zdivo
- demolice



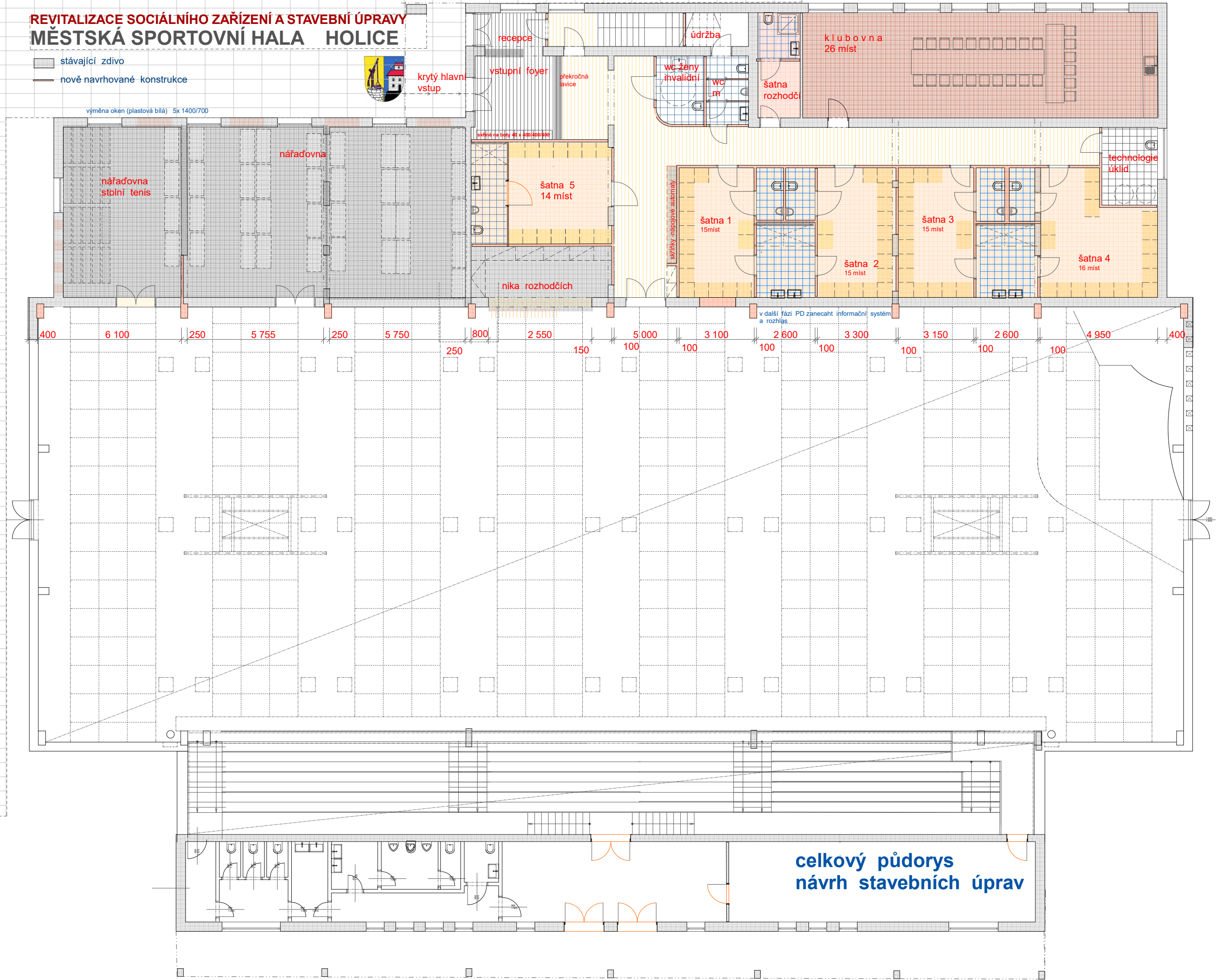
REVITALIZACE SOCIÁLNÍHO ZAŘÍZENÍ A STAVEBNÍ ÚPRAVY MĚSTSKÁ SPORTOVNÍ HALA HOLICE

- stávající zdivo
- nově navrhované konstrukce



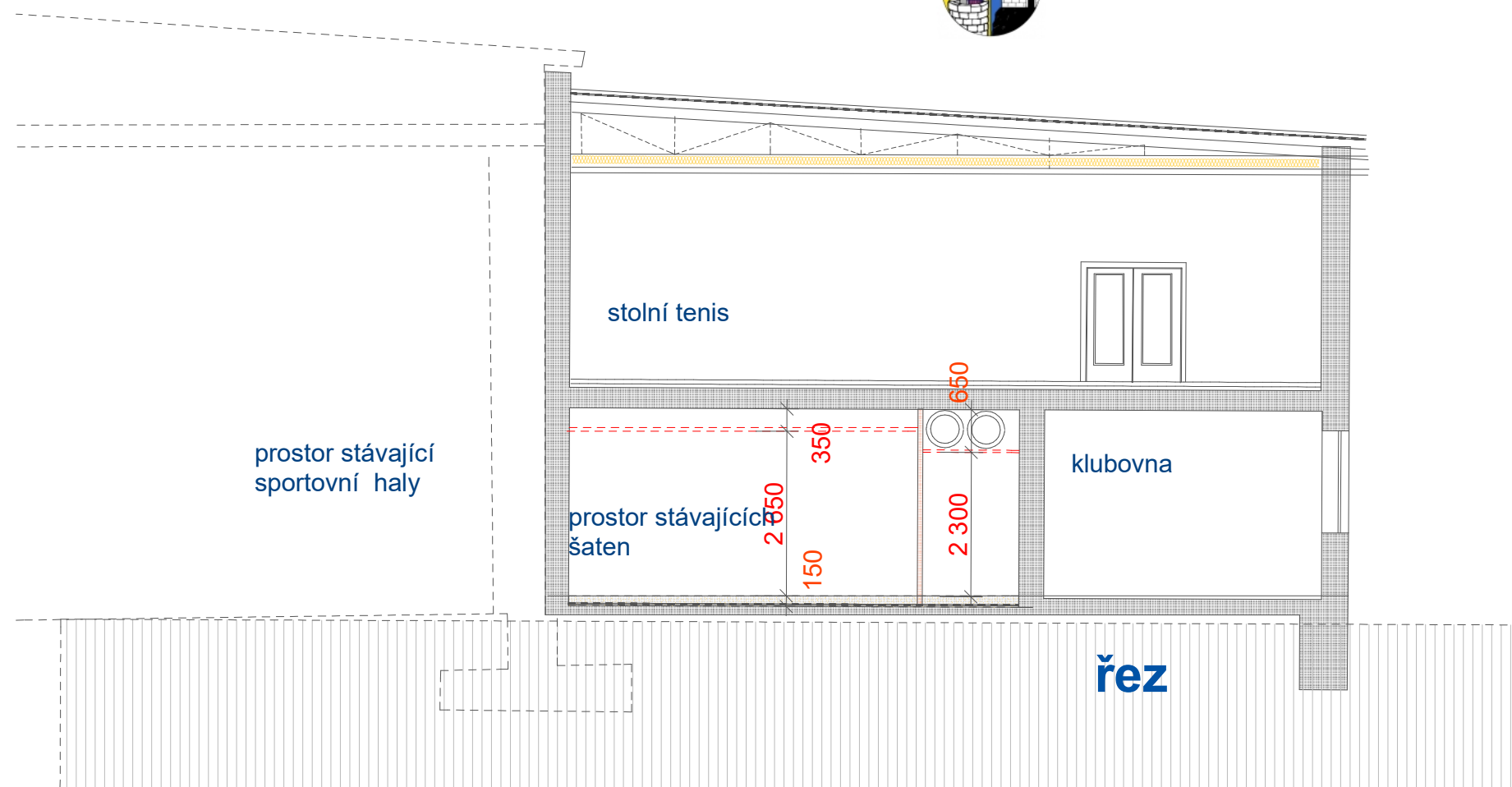
krytý hlavní vstup

výměna oken (plastová bílá) 5x 1400/700



**celkový půdorys
návrh stavebních úprav**

REVITALIZACE SOCIÁLNÍHO ZAŘÍZENÍ A STAVEBNÍ ÚPRAVY
MĚSTSKÁ SPORTOVNÍ HALA HOLICE



odhad ceny -**SPORTOVNÍ HALA -HOLICE**

| | | |
|---------------------------|-----------------------------|-----------|
| demolice - | 120m ³ x 2 900 = | 350 000 |
| zdivo YTONG | 200m ³ x 1 500 = | 300 000 |
| obklady | 255m ² x 1 000 = | 255 000 |
| podlahy - vinyl | 350m ² x 1 500 = | 525 000 |
| dveře | 25 ks x 3 500= | 87 000 |
| podhledy | 350m ² x 1 000= | 350 000 |
| výměna oken /vč st,prací/ | 5x1500/800 = | 250 000 |
| ZTI | | 2 000 000 |
| ÚT | | 1 800 000 |
| VZD | | 1 300 000 |
| EL | | 1 600 000 |
| rezerva | | 250 000 |

9 067 000 Kč bez DPH