



ZPRACOVAL: Bc. VOJTĚCH VODIČKA

LÁVKA KARLA MALIČHA V HOLICÍCH





OBSAH

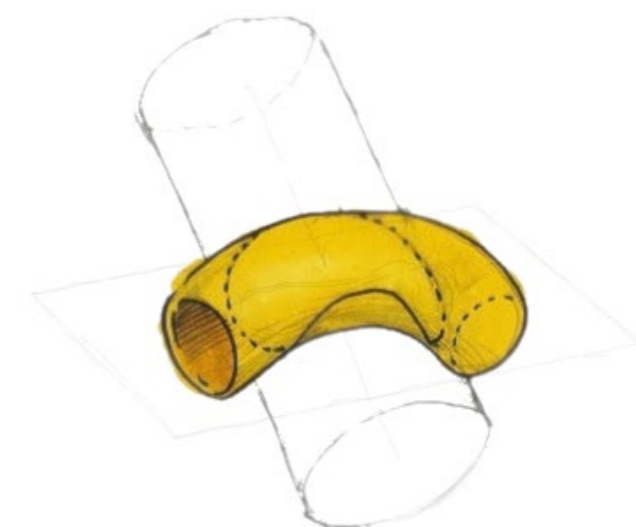
ŠIRŠÍ VZTAHY	1
KONCEPT	2
SITUACE	3
AXONOMETRIE	4
PŮDORYS	5
PODÉLNÝ ŘEZ	6
SEVERNÍ POHLED	7
PŘÍČNÝ ŘEZ	7
VÝCHODNÍ POHLED	8
DETAIL ULOŽENÍ	9
DETAIL NAPOJENÍ	9
CENOVÝ ODHAD	10
NADHLEDOVÁ PERSPEKTIVA	12
ZÁKRES OD ULICE HRADECKÁ	13
ZÁKRES Z CYKLOSTEZKY	14
ZÁKRES OD SANATORIA	15

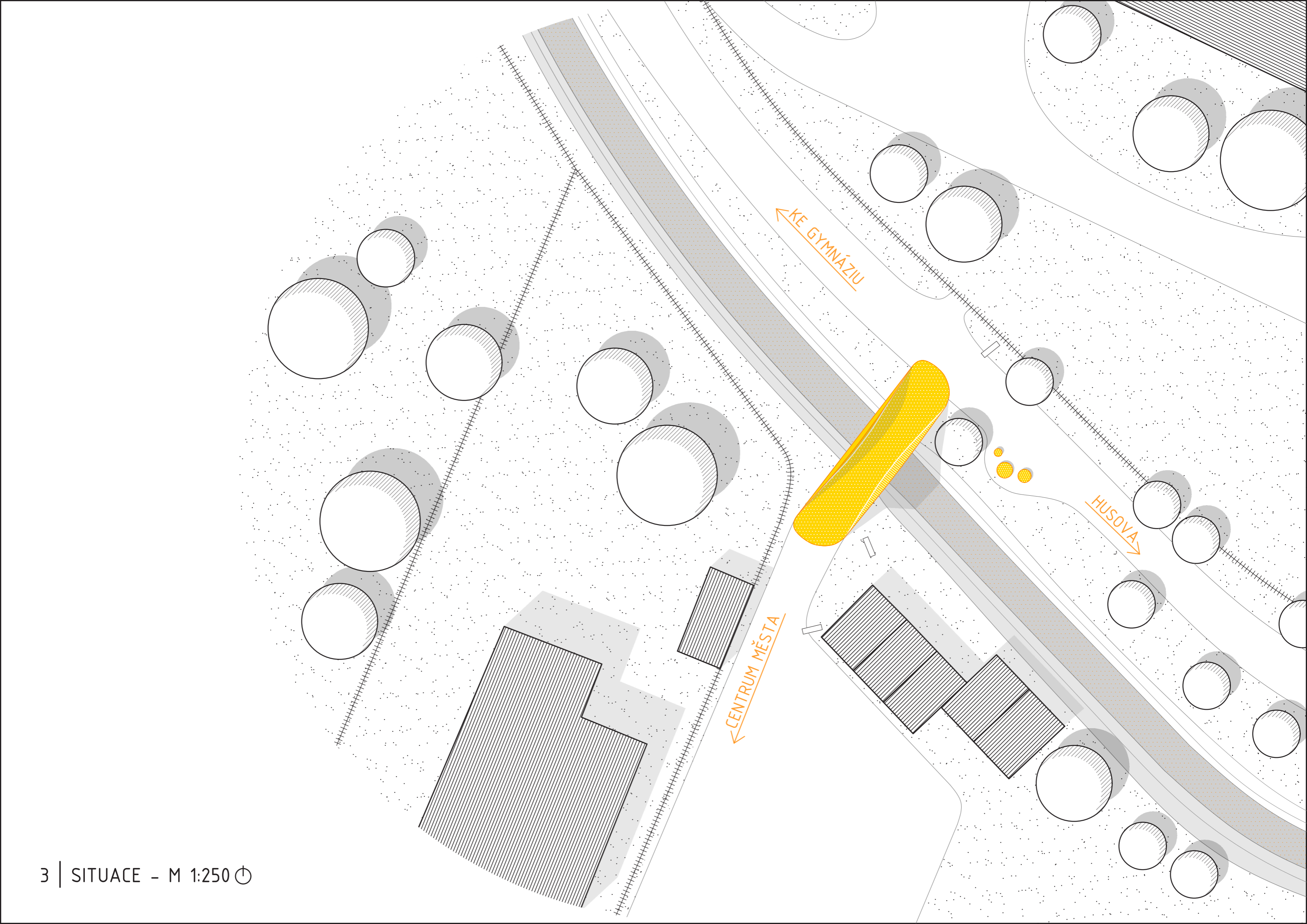


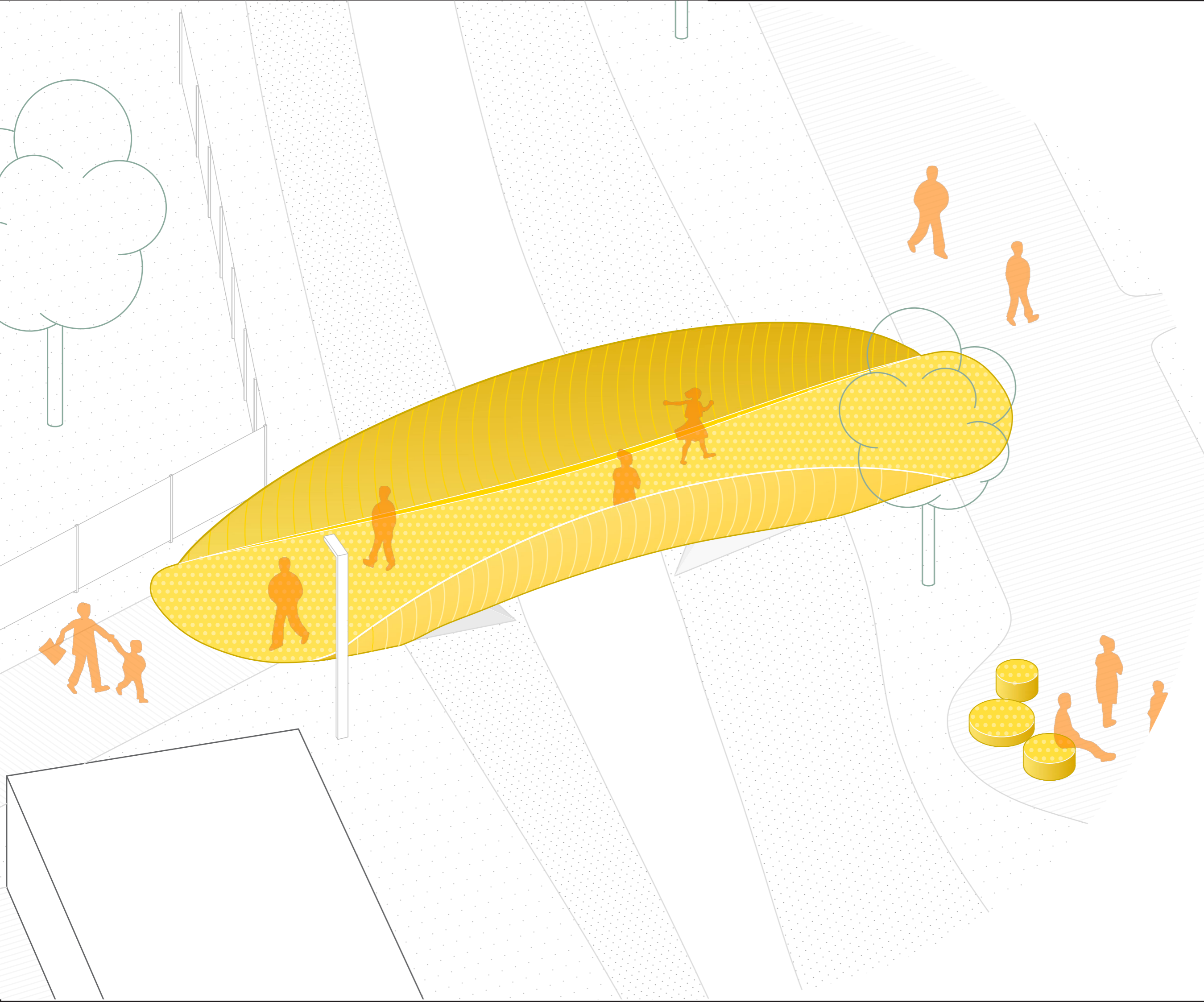


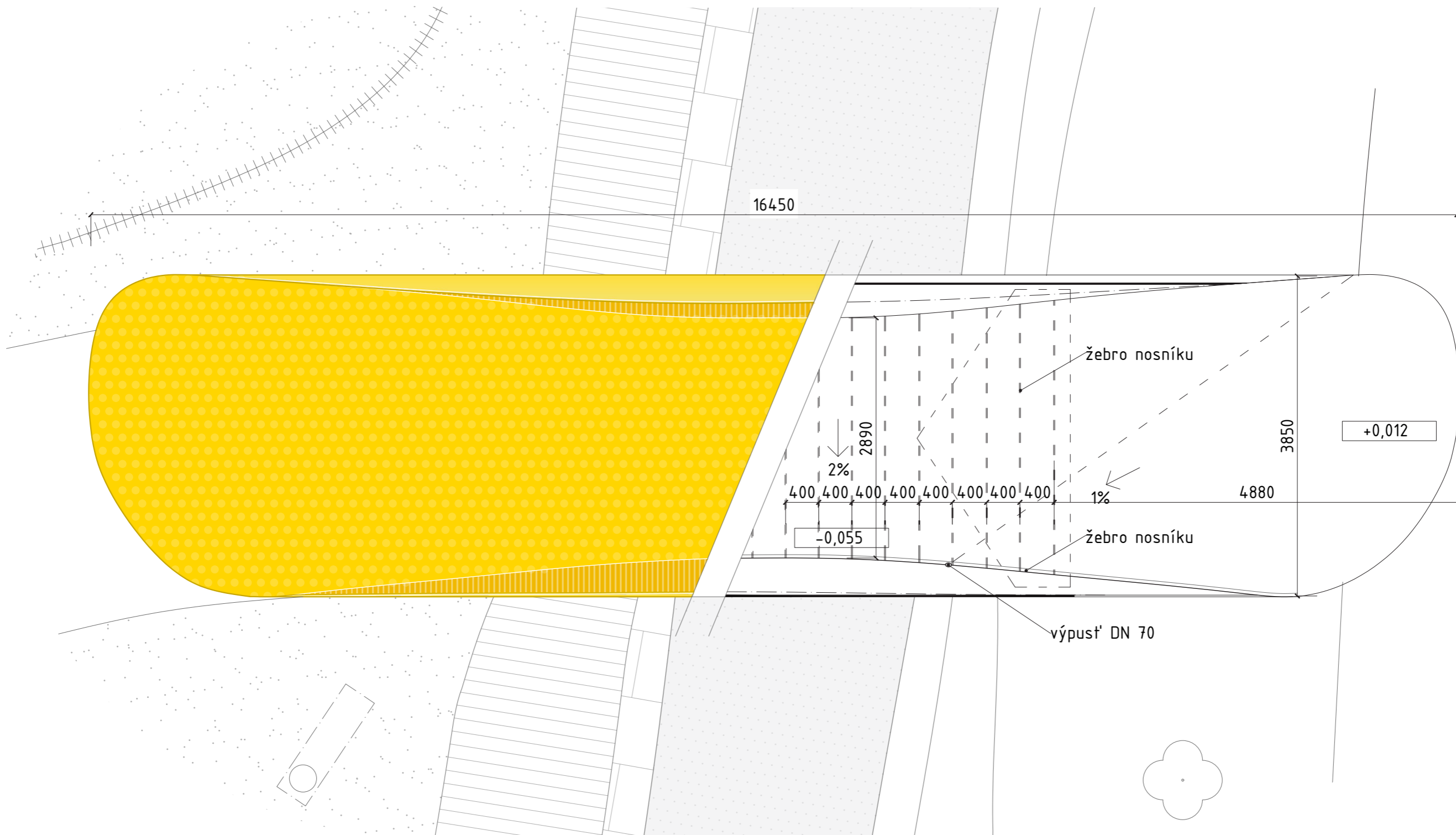
KONCEPT: PŘI NÁVRHU TĚTO LÁVKY JSEM SE IN-
SPIROVAL DÍLEM SOCHAŘE KARLA MALICHA, PŘE-
VÁŽNĚ JEHO PLASTIKAMI ZE 60. LET. V NICH PRO-
ZKOUMÁVAL TVORBU PROSTORU POMOCÍ PRŮNIKU
GEOMETRICKÝCH PLOCH, **PRŮNIK SVĚTŮ** A VESMÍ-
RŮ - UZAVŘENÍ A OTEVŘENÍ, TO VŠE V V MO-
NOCHROMNÍCH, ÚDERNÝCH A ČISTÝCH PROVEDE-
NÍCH. . I JÁ JSEM K LÁVCE DOSPĚL GEOMETRICKY,
PROTNUTÍM ZAHNUTÉHO TRUBKOVÉHO PROFILU S
VÁLCOVOU PLOCHOU. KRUHOVÝ PROFIL PROŘÍZLÝ
PLOCHAMI JE TYPICKÝ PRO MALICHOVU TVOR-
BU Z TĚTO DOBY, JEHO ZAHNUTÍM PAK VNÁŠÍM
VLASTNÍ NOVÝ PRVEK. ŽLUTÁ JE BARVOU MĚSTA
HOLICE.

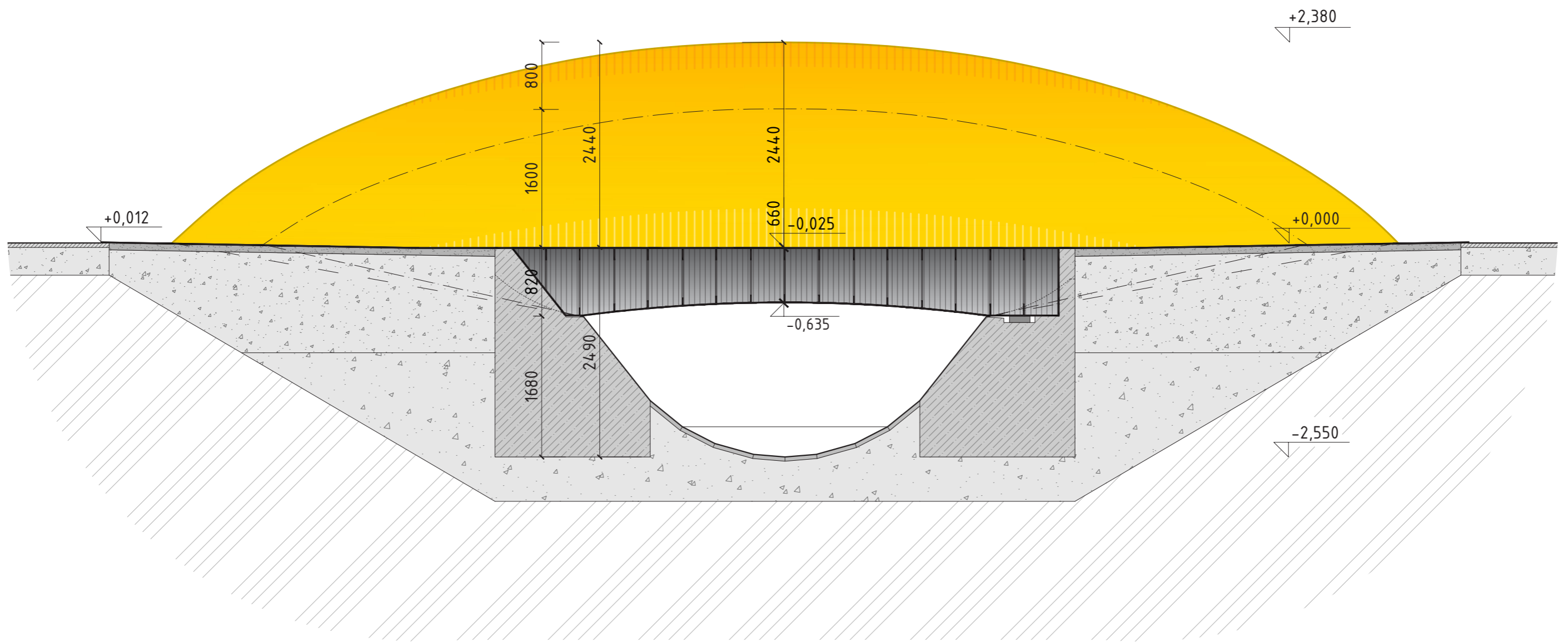
LÁVKA SE STÁVÁ VÝTVARNÝM OBJEKTEM POSA-
ZENÝM DO VEŘEJNÉHO PROSTORU, KTERÝ **PRO-
JASŇUJE**, A PŘIJÍMÁ ROLI JEHO DOMINANTY. DO-
PLNĚNA JE O TROJICI MULTIFUNKČNÍCH BLOKŮ K
SEZENÍ. ZADNÍ ZEĎ GARÁŽOVÝCH OBJEKTŮ BUDE
VYUŽITA JAKO LEGALNÍ STREETARTOVÁ PLOCHA
SLOUŽÍCÍ VŠEM MÍSTNÍM MLADÝM UMĚLCŮM.

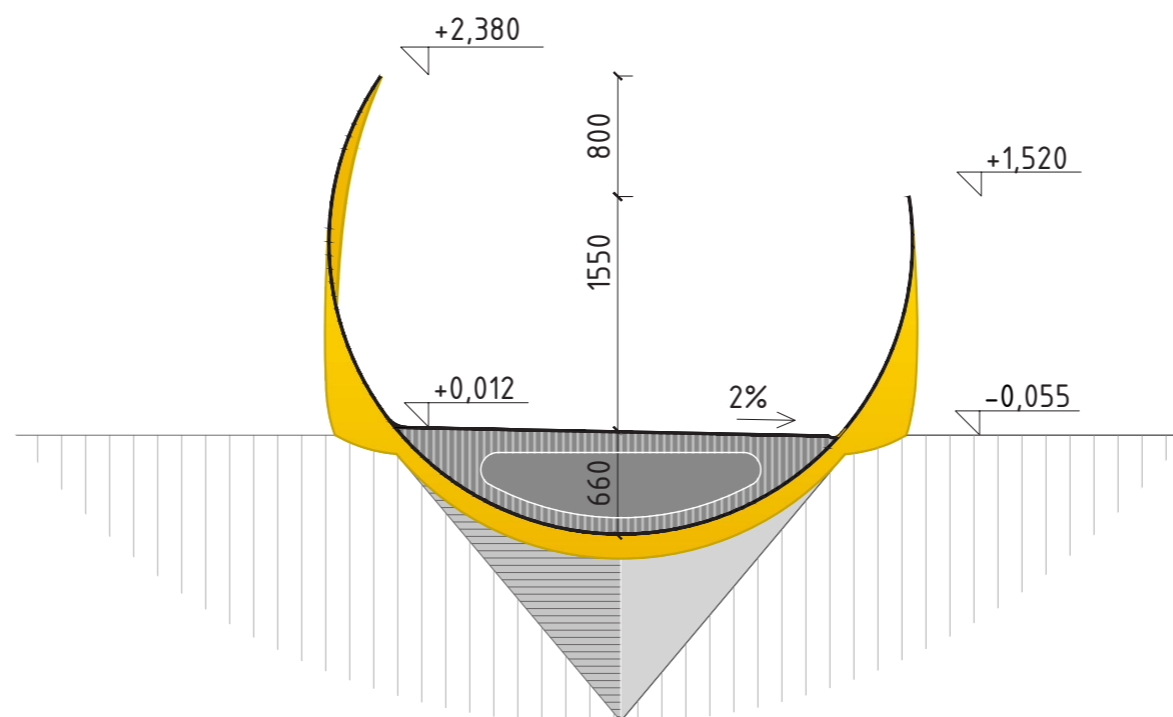
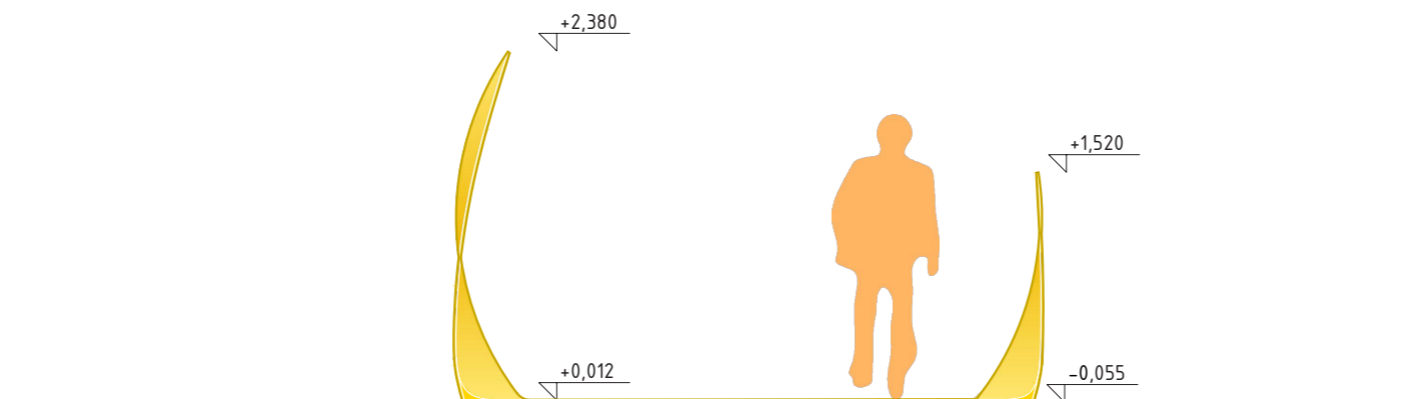


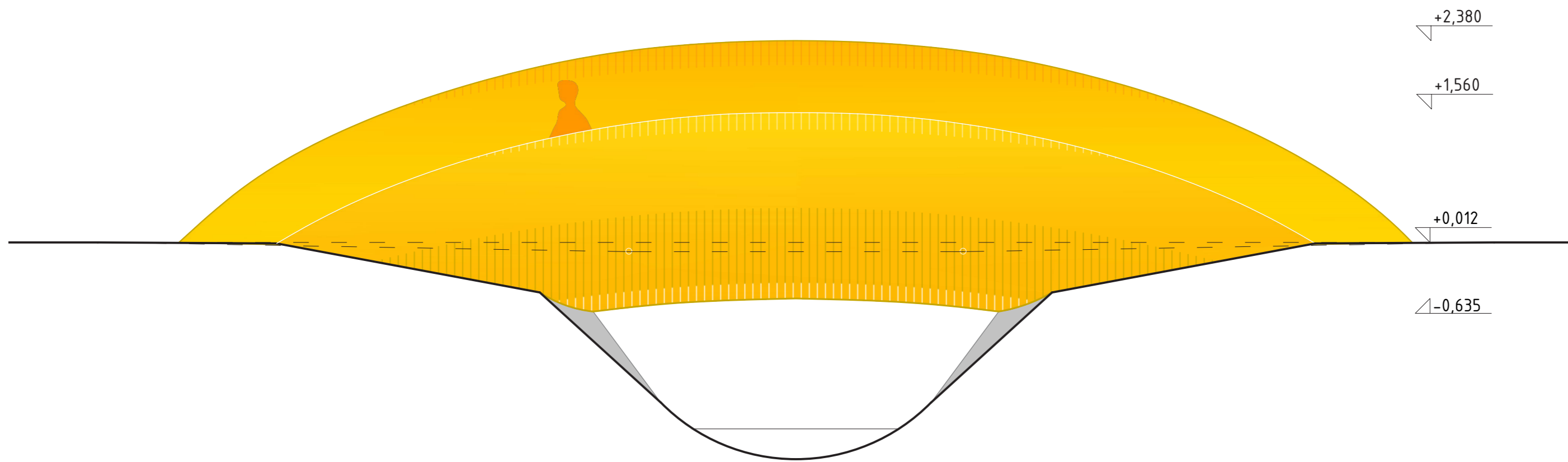






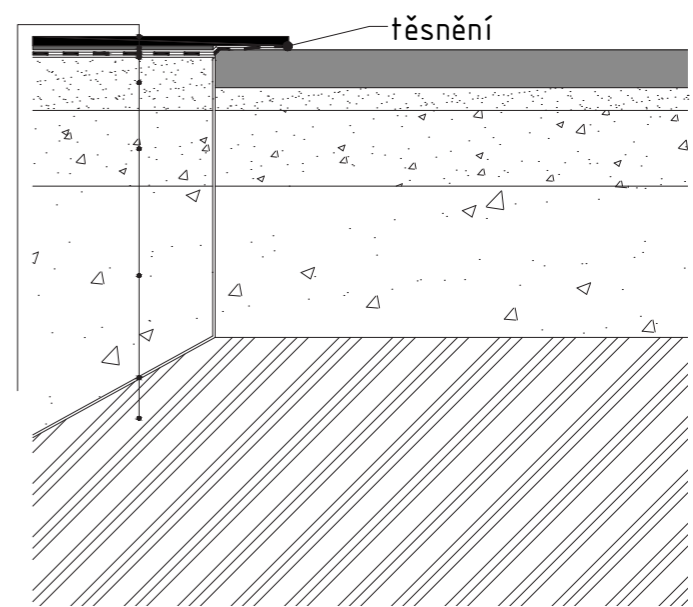








OCELOVÝ PLECH P12
(protiskluzový nátěr,
emailový nátěr, plech)
PRYŽOVÁ PODLOŽKA
ASFALTOVÝ PÁS
NÁSYPOVÉ LOŽE
(pískové, štěrk 8/16,
štěrk 16/32)
ROSTLÝ TERÉN



KONSTRUKCE: Lávku tvoří ocelové pláty, svařené, a lakované. Staticky působí konstrukce lávky uavřený dutý nosník s průřezem úsečí kruhu. Ty se mění symetricky, v závislosti na vzdálenosti od uložení. Uprostřed, kde výška průřezu nabývá nejmenších hodnot je jeho tloušťka 660 mm. Průřez je ohraničen shora plechem mostovky, zespodu opláštěním trupu. Po 400 mm je vyztužen ocelovými žebry.

Lávka se pne přes rozpon 5,7 m. Použitým materiálem je ocelový plech (konstrukční ocel S355) o tloušťce 12 mm. Základy jsou tvořeny betonovou patkou se stěrkou v pohledové části.

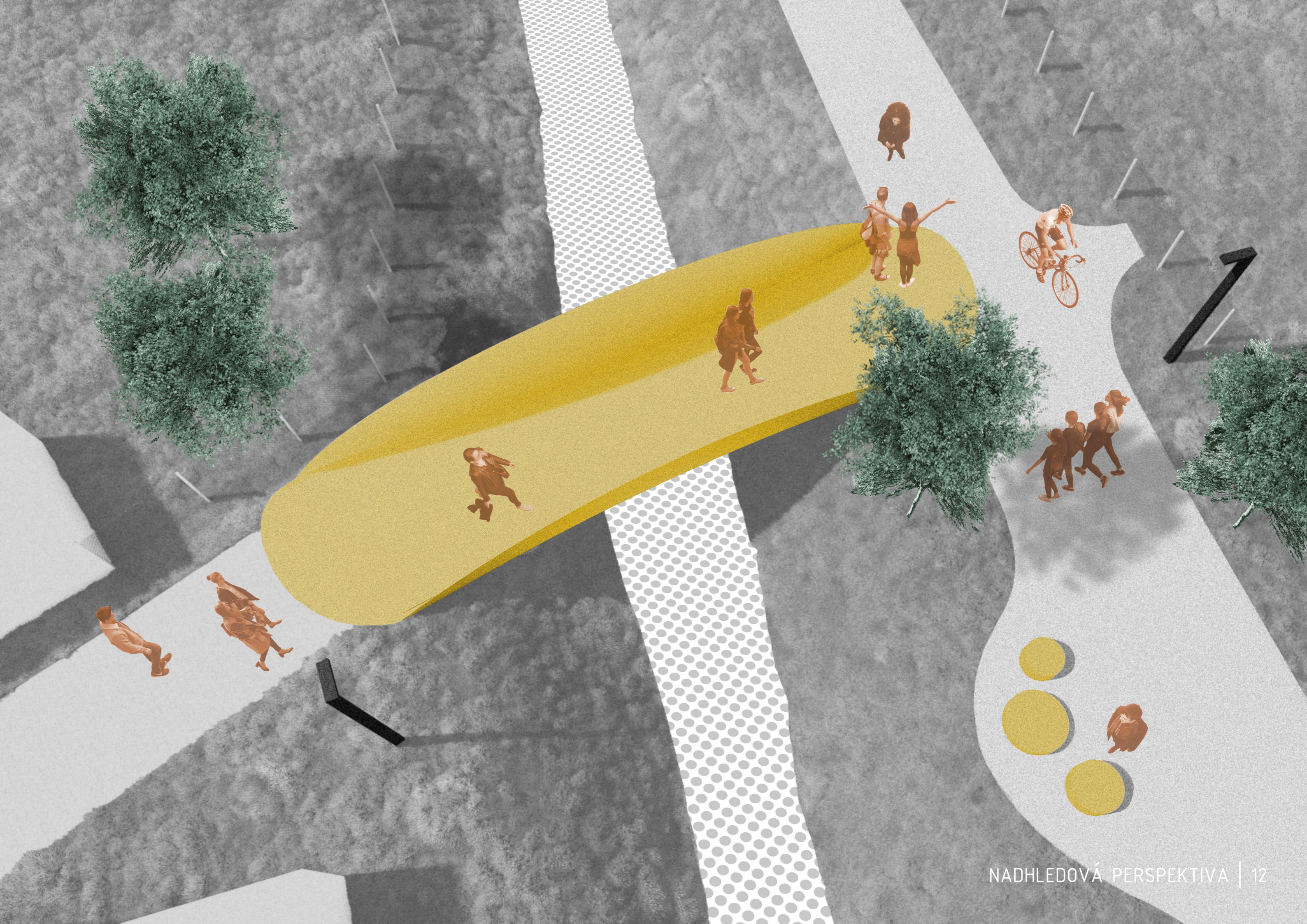
Lávka je odvodněna do koryta potoka, pomocí třech spádovaných ploch a bočních odtoků. Povrch lávky je natřen emailovou barvou, mostovka poté ještě protiskluzovým náterem v systémovém řešení. Hrany jsou zabroušeny. Koryto bude vyloženo lomovým kamenivem.

V předpolích proběhne úprava veřejného osvětlení - na straně k ulici Hradecká bude původní lampa nahrazena dvěma novými, jednou směřovanou ke garážovým stáním a druhou sloužící k osvětlení lávky.

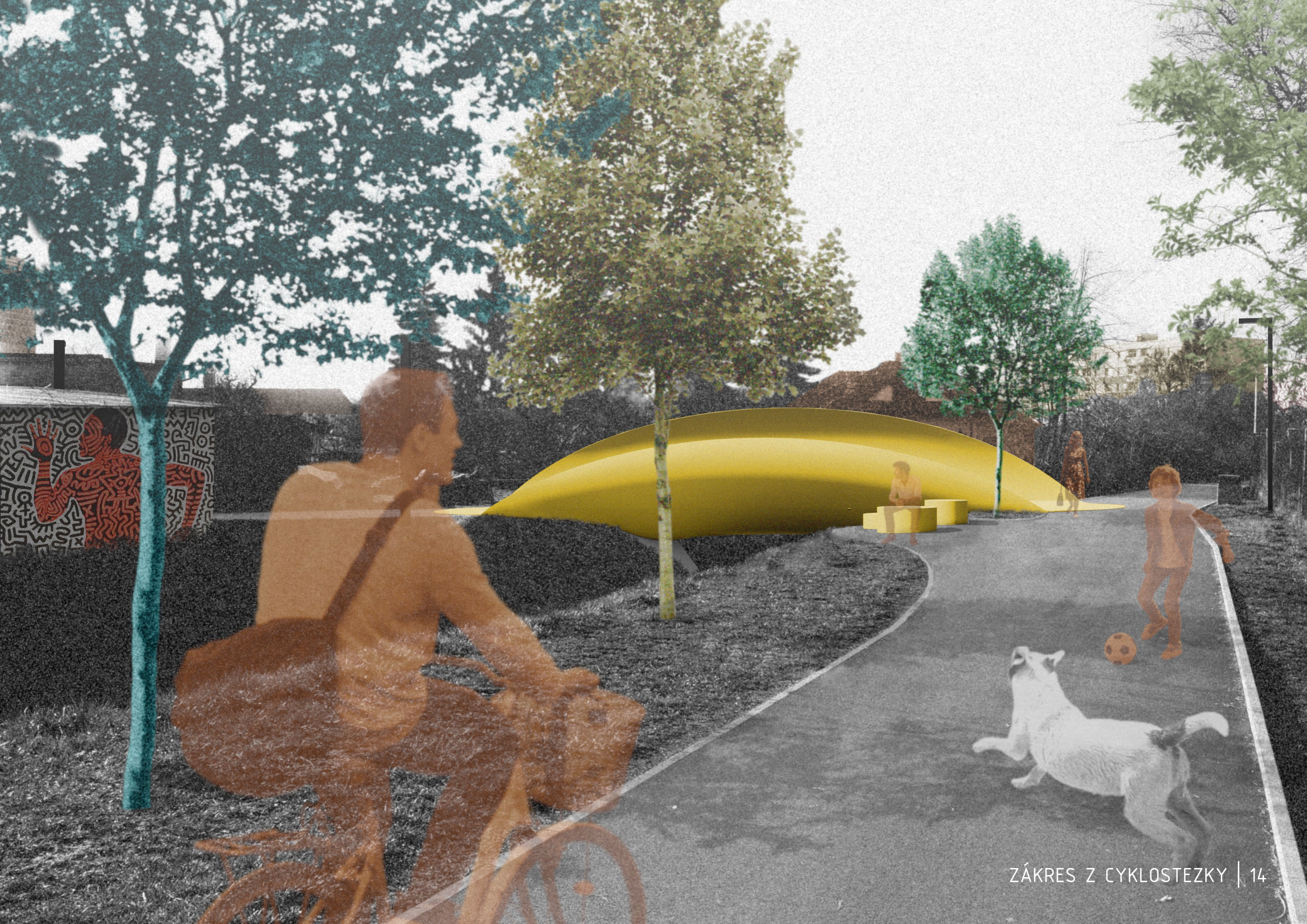
PROPOČET ODHADOVANÝCH NÁKLADŮ

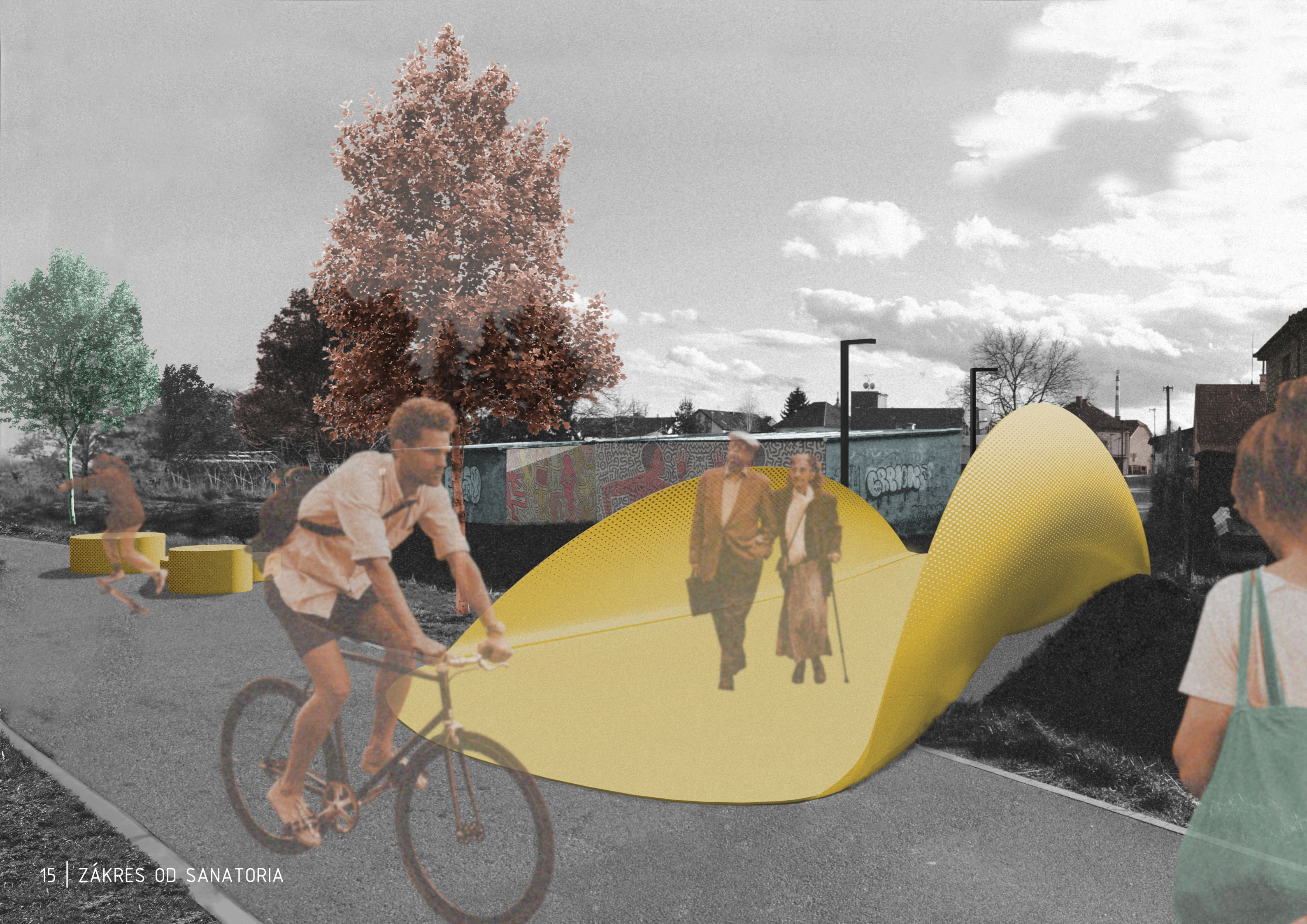
POLOŽKA	JEDNOTKOVÁ CENA	CENA POLOŽKY	
KONSTRUKCE LÁVKY:			
OCELOVÉ PLECHY P12	150 Kč/kg	2 416 230	Kč
NÁTĚR	600 Kč/m ²	56 430	Kč
ZALOŽENÍ:			
TERENNÍ ÚPRAVY	435 Kč/m ³	32 700	Kč
ŽELEZOBETONOVÁ PATKA	3144 Kč/m ³	45 300	Kč
CELKEM:		2 550 660	Kč
+ 20% REZERVA		510 132	Kč
DPH		535 640	Kč
LÁVKA CELKEM:		3 596 432	Kč
ÚPRAVA OKOLÍ:			
OSVĚTLENÍ	40 000 Kč/ks	80 000	Kč
POSEZENÍ		50 000	Kč
CELKEM:		130 000	Kč
+ 20% REZERVA		26 000	Kč
DPH		27 300	Kč
ÚPRAVA OKOLÍ CELKEM:		183 300	Kč
CELKOVÁ CENA LÁVKY A OKOLÍ		3 779 732	Kč













Bc. VOJTĚCH VODIČKA
POD VEDENÍM doc.
HANY KLAPALOVÉ a
doc. PETRA ŠIKOLY
3 1 / 5 / 2 0 2 1